

Değerlerin Edinilmesinde Ailenin Rolü

Kürşad DEMİRUTKU



Kürşad Demirutku

Değerlerin Edinilmesinde Ailenin Rolü



Proje

T.C. Aile ve Sosyal Politikalar Bakanlığı
Aile ve Toplum Hizmetleri
Genel Müdürlüğü

Proje İzleme ve Değerlendirme Grubu

Rahime Beder Şen, Binay Bilge Annak,
Havva Ömeroğlu, Hülya Yiğit Özüdoğru,
Sevinç Tok

Copyright

2017, Aile ve Sosyal Politikalar Bakanlığı
Bu kitabın tüm yayın hakları saklıdır.
Aile ve Sosyal Politikalar Bakanlığının
izni olmaksızın tamamı veya herhangi bir
bölümü herhangi bir biçimde veya yöntemde,
elektronik, mekanik, fotokopi, kayıt olarak
çoğaltılamaz, yayımlanamaz.

Yapım ve Baskı Öncesi Hazırlık

Ahmet Rasim Kalaycı, Havva Ömeroğlu,
Hülya Yiğit Özüdoğru, Tuğçe Çayır ve
Yeşim Dalkılıç

ISBN:

978-605-202-407-2

Ankara, Kasım 2017

Baskı

Artı 6 Medya Tamtım Matbaa Ltd. Şti.
Özveren Sokak No:13/A Kızılay / ANKARA
Tel: (0.312) 229 37 41
Faks: (0.312) 229 37 42

İletişim

T.C. Aile ve Sosyal Politikalar Bakanlığı
Eskişehir Yolu Söğütözü Mahallesi 2177.
Sokak No:10/A Çankaya/ANKARA .

Tel : +90 (312) 705 40 00

Fax: +90 (312) 705 53 49

www.aile.gov.tr



Dikkat!

Bu bölümde konu ile ilgili özellikle dikkat edilmesi gereken hususlar vurgulanmaktadır.



Atalarımız Ne demiş?

Bu bölümde metni destekleyen ve konunun daha iyi anlaşılmasını sağlayan atasözleri ve özlü sözler yer almaktadır.



Git, Araştır! Git, Başvur!

Bu bölümde ana metinde anlatılan konunun farklı bir yönünün ele alındığı ya da daha ayrıntılı bilgilerin edinilebileceği farklı kaynaklara işaret edilmekte; ayrıca konu ile ilgili başvurulabilecek bazı kurum ve kuruluşlar tanıtılmaktadır.



Biliyor muydunuz?

Bu bölümde ana metin ile bağlantılı ilgi çekici bilgiler ve ayrıntılar sunulmaktadır.



Sözlük

Bu bölümde metin içinde geçen ve anlaşılmasında zorluk çekilebilecek bazı kelime ve ifadelerin anlamları verilmektedir.

İçindekiler

- 4 Sunuş**
- 7 Deęerler Nedir?**
- 17 Deęerler Nasıl Gruplanır?**
- 25 Deęerler Neye / Nasıl Rehberlik Eder?**
- 31 Ebeveynlik Nedir?**
- 43 Ebeveynlik Tarzları Nasıl Farklılaşır?**
- 55 Sosyalleşme Nedir?**
- 69 Deęerler Nasıl Aktarılır?**
- 78 Deęerler Listesi**

SUNUŞ

Aile kurumu milletlerin devamlılığını saęlayan, kültürel kimlięin taşıyıcısı ve insani deęerlerin koruyucusu olan en temel kurumdur. Milletlerin uygarlık tarihi boyunca yükseliş ve çöküşü ile sahip oldukları aile deęerleri arasında doğrudan bir ilişki olduęu görülmektedir. Güçlü bir aile yapısına sahip toplumların uzun süre varlığını devam ettirebildięi bilinen bir gerçektir.

Aile hayatını bütüncül bir anlayışla ele almak gerekir. Aileleri hayatın farklı dönemlerinde yaşanabilecek sorunlar hakkında bilgilendirmek ve bu sorunların çözümüne hizmet edecek farkındalık oluşturmak, beceri kazandırmak önemlidir. Aile kurma ve aile olma sürecinde problem ortaya çıkmadan önce yapılan müdahaleler aracılığı ile toplumsal yararı yüksek, zararı önleyici çalışmalarla aile kurumunun güçlendirilmesi gerekmektedir. Bu çerçevede, Bakanlıęımız tarafından “Eęitim ailede başlar.” ilkesinden hareketle koruyucu ve önleyici bir sosyal politika hedefi olarak hazırlanan ve uygulanan Aile Eęitim Programı, bilimsel bilgi desteęi ile ailenin sorun çözme yeteneęini arttırmaya dönük bir hizmet hamlesi olarak görülmelidir.

Aile Eęitim Programı (AEP), bilgi çağının gereklerine uygun olarak toplumun dikkatinin ailenin önemine çekilmesi, aile bireylerinin karşılaştıkları sorunları en aza indirebilmeleri ve sorunların aile odaęında çözülmesine yönelik olarak Aile Eęitimi ve İletişimi, Hukuk, İktisat, Medya ve Saęlık olmak üzere 5 alan ve 26 modülden meydana gelmektedir.

Aile Eğitim Programı, program geliştirme ilkelerine bağlı kalınarak özgün bir süreçte geliştirilmiştir. Ülkemizin kendine özgü toplumsal ve kültürel şartları dikkate alınarak hazırlanan program evrensel değerler içermektedir. Programın hazırlanmasında alanında uzman ve yetkin akademisyenler ile ilgili kamu kurum ve kuruluşlarının, özel sektör temsilcilerinin ve sivil toplum kuruluşlarının birikimlerinden yararlanılmıştır.

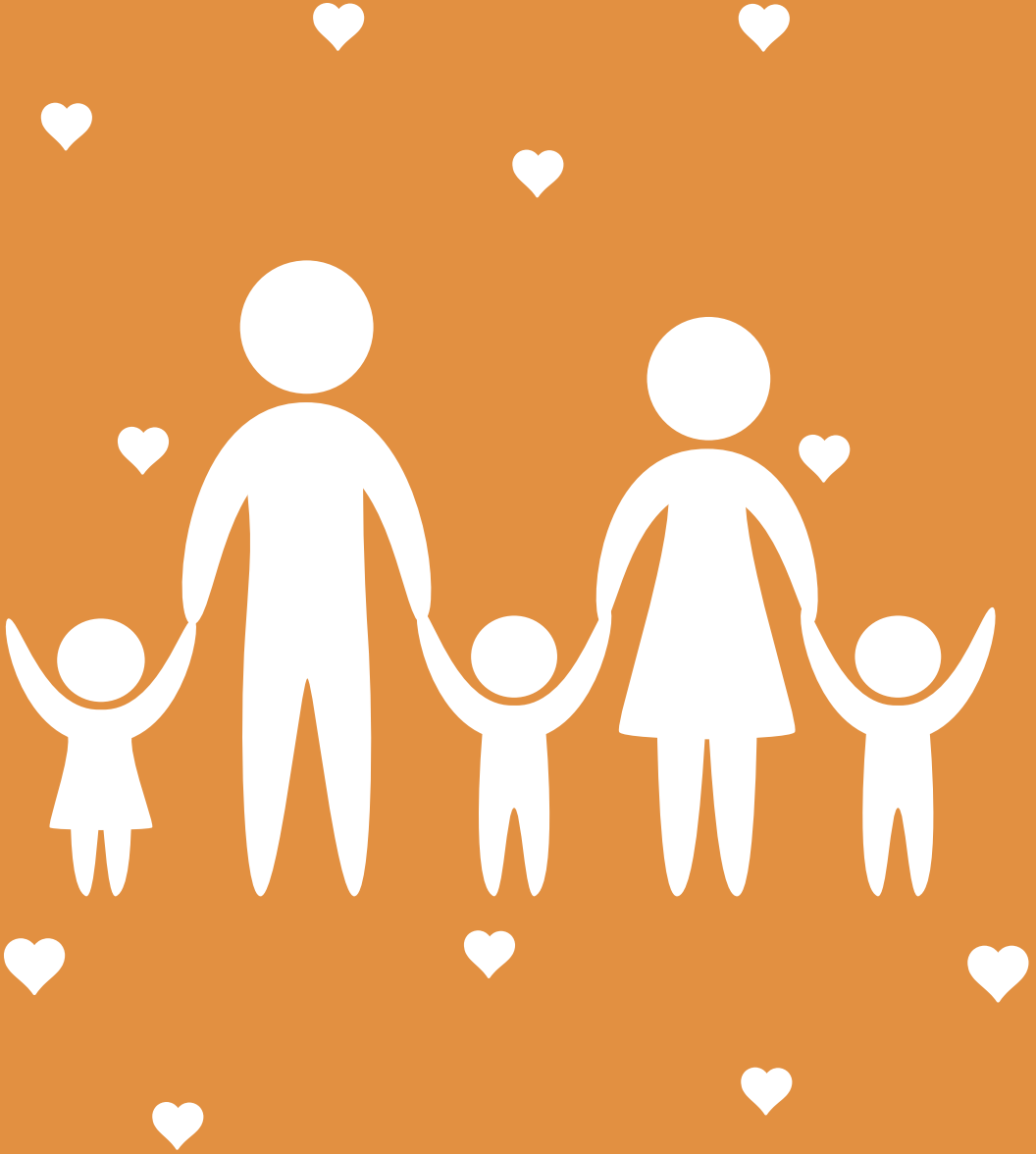
Aile Eğitim Programı'nı diğer yetişkin eğitimlerinden farklı kılan, geniş kapsamlı bir müfredat içeriğiyle aile odaklı bir eğitim programı olmasıdır. Aynı zamanda dinamik bir program olması nedeniyle yeni ve güncel içeriklerle zenginleştirilmeye uygun bir program niteliğindedir.

Tarih boyunca aile değerlerine verdiği önemle bilinen milletimizin, bu sayede kültürel kimliğini koruyacağına, varlığını aileden aldığı güçle sürdürmeye devam edeceğine ve aileye verdiğimiz önem sayesinde Türkiye'nin geleceğe daha emin adımlarla ilerleyeceğine inancımız tamdır.

Aileler için bir başvuru kaynağı özelliği taşıyan bu eğitim setinin önemli bir ihtiyacı karşılayacağı inancıyla programın hazırlanmasında ve uygulamasında emeği geçen herkese teşekkür ederim.

Dr. Fatma Betül SAYAN KAYA
Aile ve Sosyal Politikalar Bakanı

DEĞERLERİN EDİNİLMESİNDE AİLENİN ROLÜ



ünite

1

Değerler Nedir?

Değerler, tutumlarımıza ve davranışlarımıza rehberlik eden ilkelerdir. Değerlerimizi, içinde doğup büyüdüğümüz toplumda ve ailede etkileşime girdiğimiz çok çeşitli bireyler aracılığıyla öğrenir, hangi değerın hangisinden daha önemli ya da önemsiz olduğuna göre değer önceliklerimizi oluştururuz.

Bu bölümde;

- değerlerin tanımı,
 - değerlerin işlevleri,
 - değer öncelikleri,
 - değerlerin ne tür bilgi sağladıkları
- hakkında bilgi verilmektedir.



Değerler; felsefe, ilâhiyat, eğitim, sosyoloji, antropoloji ve psikoloji gibi farklı disiplinler ve bilim dalları tarafından ele alınan önemli bir konudur. Bunların arasında bireyin duyu, düşünce ve davranış süreçlerini inceleyen ve açıklamaya çalışan psikoloji bilimi de sosyal ve gelişimsel alt alanlarda değerler ile ilgili kuramsal ve görgül çalışmalar yapmaktadır. Psikoloji biliminde **DEĞER** kavramı şöyle tanımlanmaktadır:

Değerler;

- hangi davranışların veya hedeflerin istenir olduğunu tanımlayan,
- kendi arasında görece öneme göre sıralanan,
- bireyin kendisini, başkalarını, nesnelere, olayları ve tüm yaşantılarını değerlendirmek için ölçüt olarak kullandığı,
- tutumlarımızı etkileyen,
- davranışlarımızı güdüleyen,
- bireyin içinde yaşadığı toplumda, ailede, okulda ve sosyal çevrede öğrendiği,
- soyut bilişsel kavramlardır.^{1,2,3,4,5}

Şimdi bu tanımı açalım...

Değerler “İstenir” Olanı Tanımlayan Rehber İlkelerdir

Öğrendiğimiz her kavram, hafızamızda kayıtlı bir bilgi paketidir. Bu bilgi paketi içinde kavramın adı ve bu kavramı niteleyen çeşitli özelliklerin listesi yer alır. Söz gelimi, Elma kavramı, “Yuvarlaktır.”, “Kırmızıdır.”, “Serttir.”, “Ağaçta yetişir.” ve “Meyvedir.” şeklinde sıralanabilecek çeşitli özelliklerle tanımlanır.⁶

İçinde doğup büyüdüğümüz toplumda başkaları ile etkileşimle öğrendiğimiz değerlerimiz de adları ve özellik listeleri ile hafızamızda kayıtlı bilgi paketleridir. Örneğin; bir değer olarak **DÜRÜSTLÜK** kavramı, “Doğruları söylemektir.”, “Doğru şekilde davranmaktır.” gibi özelliklerin yanı sıra, “Doğrudur.”, “İyidir.”, “Güzeldir.”, “Hoştur.”, “Önemlidir.”, “Gereklidir.”, “Beğenilir / İstenir bir özelliktir.” gibi sıfatlarla nitelenebilecek bir kavramdır ve bu şekilde de tanımlanır.^{7,8}



Böylesi bir bilgi paketi olan değerlerimiz ne işimize yarar? Değerlerimiz; çeşitli durumların, olayların, düşüncelerin, insanların veya ortamların kendimiz için, ait olduğumuz grup ya da toplum için ne kadar istendik, tercih edilen veya hoş gidebilecek olduğunu tanımlar. Örneğin, **EĞLENCE** kavramına bir değer olarak önem veren biri için *müzik dinlemek* davranışı istenen bir davranış, *konser ortamı* beğenilen bir ortam veya bir *müzisyen* de hoş giden bir meslek erbabı olarak değerlendirilecektir.⁹

Özetle; değerlerimiz karar verirken, seçim yaparken ya da belli şekilde davranırken bize rehberlik eden temel ilkeler veya inançlardır.

Değerler Önemlerine Göre Sıralanırlar

Değerlerimiz, ihtiyaçları karşılamanın, sorunları çözenin ve amaçlarımıza yönelip ulaşmanın en kabul edilebilir, en tercih edilebilir, en doğru ve güzel yollarını tarif ederler.

Dünyada yaşamış olan veya yaşayan insanların ve bu insanların meydana getirdiği toplumların temel ihtiyaçları, karşılaştığı sorunlar ve amaçlarında önemli ortaklıklar vardır. Buna rağmen bireyler, gruplar, kültürler ve toplumlar belli değerlere başka bazı değerlerden görece daha fazla ya da daha az önem verebilirler. Böylece, değerlerimiz kendi içinde önemliden önemsiz doğru sıralanır. Bu sıralamaya *değer önceliği* denir.

Örnek vermek gerekirse bir insan için en önemli değer **DÜRÜSTLÜK** olabilir ve bunu sırasıyla **ADALET**, **YARDIMSEVERLİK** ve **ANLAYIŞ** değerleri takip edebilir. Bu kişi için **OTORİTE** ve **ZENGİNLİK** ise en önemsiz değerler olabilir. Buna karşın bir başkası için bu sıralamanın tam tersi geçerli olabilir ve **OTORİTE** ile **ZENGİNLİK** en önemli, **DÜRÜSTLÜK**, **ADALET** ve **YARDIMSEVERLİK** ise en önemsiz değerler olabilir.

Özetle; değerler öneme göre sıralanırlar ve bireylerin değer öncelikleri birbirine benzer veya birbirinden farklı olabilir.

Değerler “Değerlendirme” Ölçütleridir

Değerler neyin iyi, güzel, hoş, tercih edilir ve beğenilir olduğu hakkındaki bilgi paketleridir. İnsanlar bu bilgiyi kullanarak, olayları, düşünceleri, durumları, ortamları ve hatta kendilerini değerlendirebilir. Bu değerlendirmeler kendimize, içinde yaşadığımız fiziksel ve sosyal çevreye, varoluşumuza anlam vermemizi sağlar. Örneğin, bir değer olarak **GÜZEL AHLAK** kavramına önem veren biri için *rüşvet almak* “ahlaksız bir davranış”, rüşvet alan kişi ise “ahlaksız” ve “kötü” biridir. Kendisi için **BAŞARI** değeri önemli olan bir öğrencinin ise yüksek notlara karşı olumlu bir değerlendirmesi olabilir ve böyle notlar aldığı anda kendisini “başarılı” olarak değerlendirip kendisiyle gurur duyabilir. Son olarak, yaşamında **DEĞİŞKENLİK** olmasını önemseyen biri için farklı ülkelere seyahat etmek “iyi”, “güzel” veya “hoş” olarak nitelendirilebilir.

Özetle; değerlerimiz neyi, nasıl değerlendireceğimiz konusunda bizi yönlendirirler.

Değerler Tutumlarımızı Belirler

İnsanlar, karşılaştıkları başka insanlar, içinde buldukları durumlar, ortamlar, etkileşime girdikleri nesnelere, çok çeşitli fikirler ve sosyal konularla ilgili çok sayıda değerlendirme yaparlar. Çeşitli düzeylerde olumlu ya da olumsuz olabilecek bu değerlendirmelere genel olarak *tutum* denmektedir. Bir başka deyişle, tutumlarımız nelerden hoşlandığımız veya hoşlanmadığımız ile ilişkili görüşlerimizdir.¹⁰

Tutumlarımızın bir işlevi de bizim için önemli olan değerlerimizi ifade etmektir.¹¹ Söz gelimi, eğer bir insan için SAĞLIK önemli bir değer ise “diş fırçası”nı da olumlu değerlendirir, yani diş fırçasına karşı olumlu bir tutumu vardır. Tutumlarımız güçlü oldukları nispette de davranışlarımızı belirlerler. Örneğe devam ederse, diş fırçasını olumlu değerlendiren birisi diş sağlığını korumak için belli aralıklarla yeni bir diş fırçası satın alabilir.

Özetle; değerlerimiz neyi beğenip neyi beğenmeyeceğimiz ve buna uygun nasıl davranabileceğimiz konusunda yol gösterirler.^{12,13,14}

Değerler Davranışlarımızı Güdüler

Bir davranışın başlatılmasını, hedefe varıncaya dek sürdürülmesini ve gerektiğinde sonlandırılmasını sağlayan her türlü fiziksel ve psikolojik etkiye *güdülenme* denir.¹⁵ Değerlerimiz, kontrolümüzde olan, kendimizin seçip sürdürdüğü (iradi) ve değerlerimizi ifade eden davranışlarımızı da güdüler.¹⁶



Örneğin, **BÜYÜKLERE SAYGI** veya **GELENEKLERE SAYGI** gibi değerlere önem veren birinin yaşlıların elini öpmesi, **VATANSEVERLİK** değerine önem veren birinin İstiklâl Marşı'nı ayakta dinlemesi ve söylemesi, **DOĞA SEVGİSİ** kendisi için önemli olan birinin ağaç dikmesi veya **ÖZGECİLİK/DİĞERKÂMLIK** değerini önemseyen birinin ihtiyaç duyacaklar için kan vermesi, değerlerimizi ifade eden ve kendi seçimimizle yaptığımız iradî davranışlara örnek gösterilebilir.

Özetle; değerlerimiz, nasıl bir insan olduğumuzu hem kendimize hem de başkalarına gösteren istemli davranışlar için motivasyon kaynağıdır.

Değerler Öğrenilir

İçinde doğup büyüdüğümüz toplumda üzerimizde etki sahibi olan anne, baba, temel bakım veren kişi, öğretmen, arkadaş ve benzeri bireyler vardır. Kavramların adlarını, tanımlarını, anlamlarını ve diğer kavramlarla olan ilişkilerini, hem nesnelere doğrudan etkileşerek hem de söz edilen bu etki sahibi bireylerin rehberliği ile öğreniriz. Dolayısıyla, iyi-kötü, güzel-çirkin ve doğru-yanlış hakkındaki bilgi paketleri olan değerlerimizi de bu şekilde öğreniriz. Bir değeri öğrenmek demek, sadece bir değer kavramının anlamının ne olduğunu, hangi tutumlara rehberlik edebileceğini, hangi davranışlarla ifade edilebileceğini hafızaya yazmak demek değildir. Buna ek olarak, bir değeri öğrenmek demek, o değerle insanın kendisini veya kişiliğini nasıl tanımlayacağı da demektir. İnsan, değerleri kişiliğinin bir parçası hâline getirebildiğinde değerlerine uygun davranabilir.¹⁷



Değerler Soyut Kavramlardır

Soyut, psikolojideki anlamıyla altında çok sayıda somut örneği barındıran daha az sayıda bilgi paketine denir. Örneğin, *meyve* diye adlandırılan *soyut* bilgi paketinin üyeleri arasında elma, armut, portakal, mandalina, muz, karpuz, kavun, çilek, vişne, kiraz, ananas, kivi ve benzeri çok sayıda somut örnek sayılabilir.

Değerler söz konusu olduğunda da soyut değer kavramları altında çok sayıda somut örnek toplanır. Örneğin, **BAŞARI** değeri bir bilgi paketi olarak *diploma*, *madalya*, *galibiyet*, *gol*, *basket*, *teşekkür belgesi*, *takdir belgesi*, *kâr*, *mezuniyet*, *kupa*, *sertifika*, *ödül*, *birincilik* ve benzeri somut kavramlar ile ilişkilidir. Böylesi her bir somut kavrama *tutum nesnesi* adı verilir.^{7,8}

Özetle, değerler somut tutum nesnelere içeren soyut kavramlardır. Böylece değerler ile tutum nesnelere arasında hafızada bir bağ oluşur. Bir değer bir insan için ne kadar önemliyse, onunla ilişkili tutum nesnelere yönelik değerlendirmeleri de (yani, tutumları da) o denli olumlu olur. Yukarıdaki örneğe devam edersek **BAŞARI** değeri bir sporcu için ne kadar önemliyse, madalyaya karşı da o kadar olumlu bir tutumu vardır (yani; madalyayı beğenir, arzu eder, sever ve ister). Sonuçta bu olumlu tutum daha sık ve zorlu antrenman yapmak, daha hızlı koşmak, daha ısrarcı bir mücadele vermek gibi davranışları besler.

İnsan, ancak değerleri kişiliğinin bir parçası haline getirebildiğinde değerlerine uygun davranabilir.



DEĞERLERİN EDİNİLMESİNDE AİLENİN ROLÜ



Değerler Nasıl Gruplanır?

Değerlerimiz, yaşamımızı sürdürmek ile ilişkili biyolojik ihtiyaçlarımızın, kişiler arası ilişkilerimizi sürdürmek ile ilişkili sosyal ihtiyaçlarımızın ve kendimizi ait hissettiğimiz grup dışında kalan toplumun diğer kesimleri ve doğa ile ilişkilerimizi sürdürmek ile bağlantılı evrensel ihtiyaçlarımızın bilişsel temsilleridir. Değerlerimiz bu ihtiyaçlar temelinde farklı gruplar altında toplanırlar.

Bu bölümde;

- değerlerin temsil ettiği ihtiyaçlar,
- farklı değer tipleri altında toplanan çeşitli değerler,
- değer önceliği oluşturma

hakkında bilgi verilmektedir.

Ünite 1'de değer kavramını tanıdık. Değerlerin, farklı konulardaki düşüncelerimize, farklı türde davranışlarımıza ve seçimlerimize rehberlik ettiğini gördük. Peki bu *farklı* duygu, düşünce ve davranışlarla ilişkilenen *farklı* türde değerler de var mı? Yani değerlerimiz nasıl gruplanıyorlar?

Değerler dünyadaki tüm insanlarda bulunan üç temel ihtiyacı temsil ederler. Her insanın;

- Yaşamını sürdürmesiyle ilişkili *biyolojik* ihtiyaçları vardır: Hayatta kalmak, yemek yemek, su içmek gibi...
- Kişiler arası ilişkilerini sürdürmesini sağlayan *sosyal* ihtiyaçları vardır: Aile kurmak, arkadaşlık etmek, kendini ait hissetmek gibi...
- Kendini ait hissettiği gruplar dışında var olan toplumun bütün kesimleriyle ve daha da geniş anlamda doğayla uyum içinde yaşamaya dair *evrensel* ihtiyaçları vardır: Doğayı korumak, sosyal adalet, farklılıklarla bir arada yaşamak gibi...

İşte bu temel ihtiyaçlarımıza göre değerlerimiz de farklı başlıklar altında toplanırlar.^{3,18,19,20,21} Aşağıda bu değer tipleri ve her biri için bazı örnekler sunulmaktadır.

1. İyilikseverlik Değerleri

Bir parçası olduğumuz ailemiz ve kendimizi yakın hissettiğimiz arkadaşlarımız, çalışma arkadaşlarımız,

komşularımız gibi insanların iyiliğini ve esenliğini gözetmemizi sağlayan değerlerdir. **SADAKAT, YARDIMSEVERLİK, GÜVENİLİR OLMAK** gibi değerler, İyilikseverlik değerleridir.



2. Evrenselcilik Değerleri

Evrensel değerler şeklinde de adlandırılan bu değer tipi, kendimiz ve yakın çevremiz dışında kalan bütün insanlar ve insanlık ile doğayı, çevreyi, bitkileri ve hayvanları da içerecek şekilde bütün varlıkları koruma, gözetme ve bunlarla bir arada barış ve huzur içinde yaşayabilme isteğimizi ifade eder. **SOSYAL ADALET, HAKKANİYET, SEVGİ, DÜNYA BARIŞI, DOĞAYI KORUMAK, EŞİTLİK, HOŞGÖRÜ, TAHAMMÜL, LAİKLİK** gibi değerleri içerir.

Her insanın bir değer önceliği vardır ve bu öncelikler kişiden kişiye değişebilir.



3. Geleneksellik Değerleri

Geleneksellik değerleri, tarihi geçmişten gelen kültürel özelliklerimizi, örf ve adetlerimizi, düşünme ve yaşam tarzlarımızı korumak ve yüceltmek ile ilişkili ilkelerimizi içerir. Örnek olarak **GELENEKLERE SAYGI, MİSAFİRPERVERLİK, ALÇAK GÖNÜLLÜLÜK, TEVAZU** gibi değerler sayılabilir.



4. Uyma Değerleri

Başkalarına zarar verebilecek toplumsal beklentilere aykırı dürtülerin ve davranışların kısıtlanması ile ilişkili değerlerdir. İTAAT, NEZAKET, TERBİYE, İZAN, BÜYÜKLERE SAYGI, KURALLARA UYMAK gibi değerler uyma değerleridir.

5. Güvenlik Değerleri

Kendimizin, yakın çevremizin, sevdiğimizimizin, içinde yaşadığımız toplumun ve ülkenin güven içinde ve emniyette olması ile ilişkili ilkeler Güvenlik değerleridir. DÜZEN VE TERTİP, TEMİZLİK, SAĞLIK, AİLE GÜVENLİĞİ, TOPLUMSAL DÜZEN, SİYASAL İSTİKRAR gibi değerler bu grubun içinde yer alan değer kavramlarıdır.

6. Güç Değerleri

Sosyal statü, toplumda başkalarından gördüğümüz itibar, insanları ve maddi kaynakları yönetip yönlendirme ile ilişkili ilkelere Güç değerleri denir ve OTORİTE, SAYGINLIK, ZENGİNLİK, YÖNETMEK, HÜKMETMEK gibi değerlerden oluşur.

7. Başarı Değerleri

Bir bireyin içinde yaşadığı toplumda kabul görecekt şekilde kişisel bir mükemmelliyet hâline yönelmesine dair ilkelere ve BAŞARI, HIRS, REKABET gibi değerleri içerir.

8. Hazcılık Değerleri

Bedensel ve duylardan gelen (tat, koku gibi) hazza yönelime Hazcılık değerleri denir. Bu değer tipi altında **HAZ, ZEVK, KEYİF, DOYUM** gibi değerler sayılabilir.

9. Uyarılım Değerleri

Hayata heyecan katmak, değişkenlik ve yenilik aramakla ilişkili değerlerdir. **DEĞİŞKENLİK, EĞLENCE, HEYECAN** gibi kavramlarla örneklendirilebilir.

10. Özyönelim Değerleri

İnsanlardaki bağımsız düşünme ve davranma yönelimini ifade eder. Bu değerler arasında **BAĞIMSIZLIK, ÖZGÜRLÜK, YARATICILIK, ÖZGÜNLÜK, MERAK** değerleri yer almaktadır.

11. Ahlaki Değerler

Yukarıda sıralanan İyilikseverlik, Evrenselcilik, Geleneksellik, Uyma ve Güvenlik değerleri ile Dinî-Manevi değerler, aynı zamanda Ahlaki değerler olarak da sınıflandırılabilirler.^{22,23} Bu değerlere ek olarak **ŞEFKAT, MERHAMET, NAMUS, DÜRÜSTLÜK İNSANİYET, DOĞRULUK, SEVGİ** gibi değerler de Ahlaki değerler olarak sıralanabilir.

12. Dinî-Manevi Değerler

İnsanın, doğanın ve evrenin varoluşunun üzerinde hepsini kuşatan nihai bir anlama yönelme ve buna uygun şekilde yaşamı düzenleme yönelimini ifade eden değerlerdir. İslam dini açısından bakıldığında Türk kültürünün de temel yaşam ilkeleri olarak yer etmiş bu değerler arasında **DİNDARLIK, KANAAT/YETİNME, MANEVİYAT, ŞEHÂDET, YETİMİ KORUMAK, HELAL KAZANÇ, TEVEKKÜL, TESLİMİYET** gibi değerlerden söz edilebilir.²⁴





13. Millî Değerler

Türk milletini millet yapan tarihi olay, tarihi nesne, tarihi kişi, kazanılmış zaferler veya millî sembol gibi ortak paydalarımızı sevmek, korumak ve saygı göstermek ile ilişkili değerlerimizdir. Bu grup içinde yer alan değerleri örneklendirmek gerekirse **BAYRAK SEVGİSİ, VATANSEVERLİK, MİLLET SEVGİSİ, TARİHİ ŞAHSİYETLERE SAYGI, BİRLİK VE BERABERLİK, CESARET, MERTLİK** değerleri sayılabilir.^{24,25}

ETKİNLİK

Her insanın bir değer önceliği vardır. Bazı değerler başka bazı değerlerden daha önemli veya önemsiz olabilir. Yukarıdaki 13 değer grubunu gözden geçirin. Koyu renkli ve büyük harfle verilmiş olan **DEĞER** örneklerini bir kez daha okuyun. Bu değer gruplarının her birinden bir değer kavramını seçin. Bu 13 değeri sizin için en önemli olandan en önemsiz olana doğru aşağıdaki tabloda sıralayın. Eşit önemde olduğunu düşündüğünüz değerleri aynı satırda yan yana yazabilirsiniz.

Önem Sırası	Değer
1	
2	
3	
4	
5	
6	
7	
8	
9	
10	
11	
12	
13	

Yukarıda sıraladığınız değerler dışında başka değerler de sizin için önemli olabilir. Kitabın sonunda, kitapta geçen bütün değerlerin bir listesi verilmiştir. Bunu inceleyerek başka hangi değerlerin de sizin için önemli olabileceğini düşünün.

DEĞERLERİN EDİNİLMESİNDE AİLENİN ROLÜ



ünite 3

Değerler Neye / Nasıl Rehberlik Eder?

Her türlü nesne, sosyal sorun, durum, insan veya kendimiz için değerlendirme içeren, beğenme veya beğenmeme ifade eden düşüncelerimize tutum adı verilir. Değerler tutum ve davranışlara rehberlik eder. Bir başka deyişle değerlerimiz, ne hakkında nasıl düşüneceğimizi ve hangi durumda, hangi gerekçeyle nasıl davranacağımızı belirler.

Bu bölümde;

- tutum nesnesi ve tutum ifadesi kavramlarının ne olduğu,
- değerlerin tutum ve davranışlarla bağı,
- değer-tutum-davranış ilişkisinin kurulması

hakkında bilgi verilmektedir.

Değerlerimiz, temelde düşüncelerimize ve davranışlarımıza yol gösterirler. Kendimizi, başkalarını, olayları, durumları veya nesnelere değerlendirmemize yardımcı olurlar. Bu değerlendirmeler genellikle bir beğenme-beğenmeme ifadesi şeklindedir ve Ünite 1’de ifade edildiği gibi bunlara *tutum* adı verilir. Olumlu değerlendirmelerimiz, kendimize, başkalarına, olaylara durumlara veya nesnelere yönelik *olumlu tutum* ifade ederken olumsuz değerlendirmelerimiz ise bunlara karşı *olumsuz tutum* sahibi olduğumuzu gösterir. Her tutum ifadesinin içinde değerlendirilen bir *tutum nesnesi* ve bu tutum nesnesine yönelik ya da bu tutum nesnesine karşı bir *değerlendirme* vardır. Aşağıdaki tabloda bazı tutum ifadesi örnekleri verilmiştir.

Tutum İfadesi	Tutum Nesnesi	Değerlendirme İfadesi	Tutum
A. “Farklı renklerde giysilerim olmasından hoşlanırım.”	Farklı renkler	...hoşlanırım...	Olumlu
B. “Sigara sağlığa zararlıdır.”	Sigara	...zararlıdır...	Olumsuz
C. “Güzel bir doğa için ağaç dikmek gereklidir.”	Ağaç dikmek	...gereklidir...	Olumlu
D. “Ülkemizdeki sığınmacılara yardım ahlaki bir ödevdir.”	Sığınmacılara yardım	...ahlâki...	Olumlu
E. “Rüşvet almak kötüdür.”	Rüşvet almak	...kötüdür...	Olumsuz

Kendimizin farklı yönleri için tanıdığımız her kişi için, çevremizde ya da yaşamımızda, meydana gelen her olay, içinde bulunduğumuz her durum veya her türlü sosyal konu ya da tartışma için bir tutumumuz vardır. Peki bu tutumların içeriğini -yani, değerlendirmelerimizi- ve olumlu ya da olumsuz olmasını ne belirler? Elbette değerlerimiz. Yukarıdaki tutumlara hangi değerler yol gösteriyor olabilir? Aşağıdaki tabloyu aynı sırayla inceleyelim.

Tutum İfadesi	İfade Ettiği Değer
A. “Farklı renklerde giysilerim olmasından hoşlanırım.”	DEĞİŞKENLİK
B. “Sigara sağlığa zararlıdır.”	SAĞLIK
C. “Güzel bir doğa için ağaç dikmek gereklidir.”	DOĞAYI KORUMAK
D. “Ülkemizdeki sığınmacılara yardım ahlaki bir ödevdir.”	YARDIMSEVERLİK
E. “Rüşvet almak kötüdür.”	GÜZEL AHLAK

Tutum-değer ilişkilerini gösteren tablo bir örnektir. Bu örneklerdeki tutumları tablodaki değerler dışında başka değerler de belirliyor olabilir. Aynı şekilde, bir değer için çok farklı tutumları yönlendiriyor olması da mümkündür.

Değerlerimiz, irademizle sergilediğimiz davranışlarımıza da rehberlik eder. Şimdi de aşağıdaki tablodaki örneklere göz atalım.

Davranış	İfade Ettiği Değer
<i>Bilmediği bir konuyu öğrenmek için kitap okumak</i>	MERAK
<i>Odasına Atatürk'ün resmini asmak</i>	TARİHİ ŞAHSİYETLERE SAYGI
<i>Yanlışlıkla fazla para üstü aldığını farkedince iade etmek</i>	HELAL KAZANÇ
<i>Trafikte kırmızı ışık yanınca geçmek için yeşil ışığın yanmasını beklemek</i>	KURALLARA UYMAK
<i>Davranışları rahatsızlık veren biriyle incitmeden aynı ortamda bulunmak</i>	TAHAMMÜL

İnsan, doğru olduğuna inandığı, önemseydiği değerleriyle uyumlu tutum ve davranışlar sergilemekle kendisini değerli hisseder ve yaşamını anlamlı kılar. Öte yandan bu değerlerine aykırı tutum ve davranışlardan rahatsızlık duyar ve bunlardan kaçınmaya çalışır. Çoğu zaman değerlerimiz tutumlarımızı, tutumlarımız da davranışlarımızı yönlendirecek şekilde birbirine bağlıdır. Bir başka deyişle, bizim için önemli olan bir ilkeye uygun olacak şekilde bir olayı, konuyu ya da durumu değerlendiririz ve bu değerlendirmemize uygun davranırız.¹²

İnsan, doğru olduğuna inandığı değerleriyle uyumlu tutum ve davranışlar sergilemekle kendisini değerli hisseder ve yaşamını anlamlı kılar.



Bu duruma bir örnek aşağıda verilmiştir:

DEĞER	“ <u>Sağlıklı</u> olmak benim için önemlidir.”
↓	
TUTUM	“ <u>Koruyucu madde içeren hazır gıdaların zararlı</u> olduğuna inanıyorum.”
↓	
DAVRANIŞ	“Bu nedenle bu tür ürünleri <u>satın almıyorum</u> .”

Bir başka kişi için ise durum farklı olabilir:

DEĞER	“Hayattan <u> zevk</u> almak benim için önemlidir.”
↓	
TUTUM	“ <u>Hazır gıdaların</u> tadını çok <u>lezzetli</u> buluyorum.”
↓	
DAVRANIŞ	“Bu nedenle sık sık hazır gıdalardan yapılan yemekleri <u>yiyorum</u> .”

Her insanın değer önceliği farklıdır. Yukarıdaki iki örnekten anlaşılacağı gibi, bu farklılıklar sonucunda insanların tutumları ve davranışları da farklılaşabilir. Böylelikle bir toplumu meydana getiren bireyler çok çeşitli dünya görüşlerine sahip olabilir, farklı yaşam tarzlarını sürdürebilir ve olayları farklı değerlendirebilir. Bu çeşitlilik zaman zaman çatışmalara yol açabilirse de bir arada yaşama kültürü geliştirebilmiş, **HOŞGÖRÜ**, **TAHAMMÜL**, **ANLAYIŞLILIK** gibi değerleri benimsemiş bireylerden oluşan bir toplum için bu farklılıklar zengin ve öğretici bir yaşam tecrübesine de dönüşebilir.





ETKİNLİK

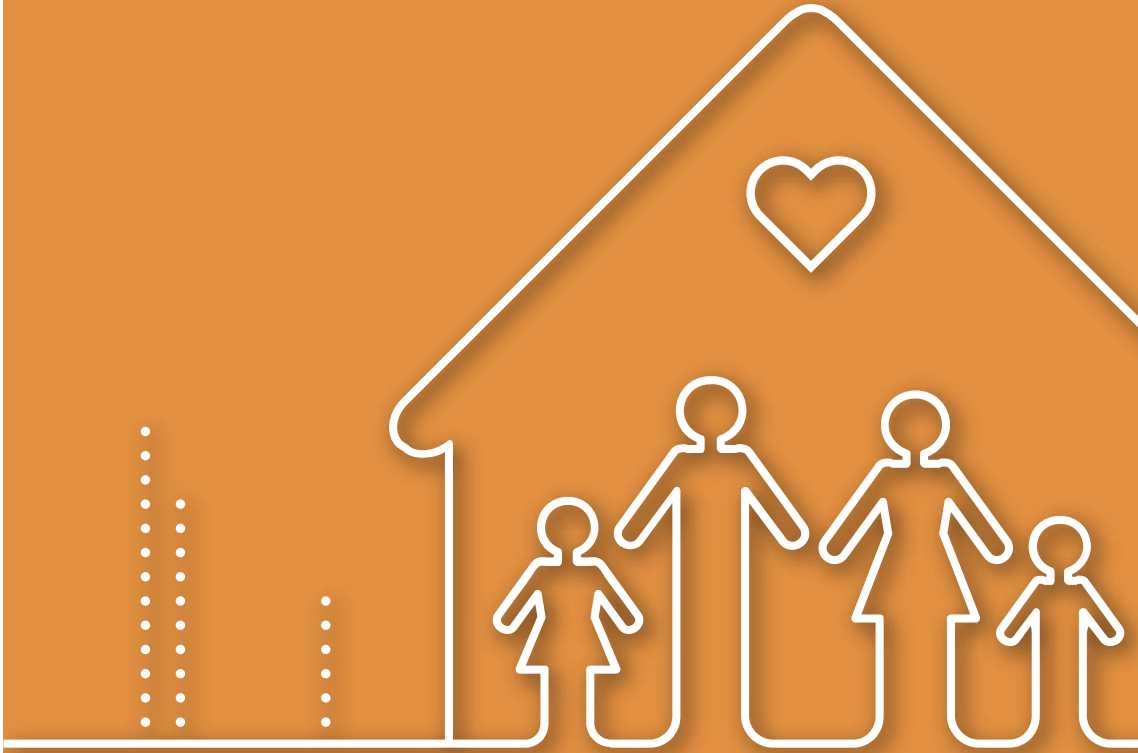
Sayfa 23'te oluşturduğunuz değer sıralamanıza tekrar bakınız. İlk üç sıraya yerleştirdiğiniz değerleri gözden geçiriniz. Aşağıdaki tabloya bu değerlerinizden her birini ifade eden ve bu değerlerinizi ortaya çıkarmanızı sağlayan tutumlarınızı ve davranışlarınızı yazınız.

1	DEĞER	
	↓	
	TUTUM	
	↓	
DAVRANIŞ		

2	DEĞER	
	↓	
	TUTUM	
	↓	
DAVRANIŞ		

3	DEĞER	
	↓	
	TUTUM	
	↓	
DAVRANIŞ		

DEĞERLERİN EDİNİLMESİNDE AİLENİN ROLÜ



ünite 4

Ebeveynlik Nedir?

Annenin ve babanın, çocuğun fiziksel, duygusal, zihinsel, sosyal ve ahlaki gelişimi için sağladığı ortam ile çocuk yetiştirmeye ilişkili tutum ve davranışlarına ebeveynlik denir. Ebeveynler, ödül ve ceza sistemleri ile çocuklarının davranışlarını biçimlendirerek ve onlara kendileri, başkaları ve dünya hakkında bilgiler vererek çocuklarının gelişiminde rol oynar. Değerler de bu süreç içinde çeşitli ebeveynlik uygulamalarının tekrarlanmasıyla çocuklara aktarılır.

Bu bölümde;

- ebeveynliğin tanımı ve işlevleri,
- ebeveynlerin değer aktarımında nasıl rol modeli olduğu,
- değerlerin aktarılmasında hangi ebeveynlik uygulamalarının neden önemli olduğu

hakkında bilgi verilmektedir.

İlk üç ünite de değerleri tanımladık, nasıl gruplandığını inceledik ve değer-tutum-davranış ilişkilerine değindik. Peki değerlerimizi nasıl ediniyoruz?

Değerlerimizi, içinde doğup büyüdüğümüz toplumun, grupların, kurumların, akran çevremizin ve bütün bu sosyal ortamları kuşatan küresel ve tarihsel bağlamın içinde öğreniriz. Bir başka deyişle kendimiz için neyin *doğru, iyi, güzel, hoş, önemli, gerekli, veya istenir* olduğu ile ilişkili inançlarımızı başkalarıyla etkileşimlerimiz sırasında ediniriz.

Değerlerin edinilmesi açısından çok önemli, belki de ilk denebilecek ortam *aile kurumudur*. Çocuklar, aileyi meydana getiren bireylerle –yani, anne, baba ve kardeşler ile– etkileşimleri sırasında yavaş yavaş değer kavramlarını öğrenmeye başlarlar. Bu bağlamda annelerin ve babaların –yani ebeveynlerin– çocuğa nasıl bir sosyalleşme ortamı sağladıkları önem kazanır. Bu ünite de, sosyalleşme ortamı anlatılacaktır.

Ebeveynlik, annenin ve babanın,

- çocuğun bireysel, yani fiziksel, duygusal zihinsel gelişimi ve
- sosyal ve ahlaki gelişimi için sağladığı ortam ile
- çocuk yetiştirmeye ilişkili tutum ve davranışları olarak tanımlanabilir.²⁶



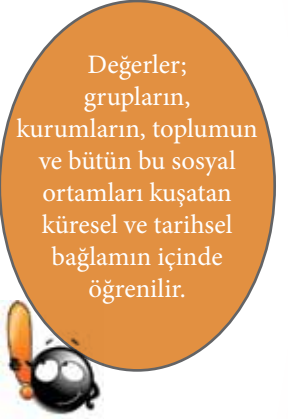
Çocuklar, iki açıdan bakıldığında ebeveynlerine bağımlıdırlar. Bir başka deyişle, ebeveynliğin iki işlevi olduğu söylenebilir. Bunlar, *davranış biçimlendirme* ve *bilgi aktarma* işlevleridir.²⁷ Şimdi bu iki işlevi ayrıntılı şekilde inceleyelim.

Ebeveynin Davranış Biçimlendirme İşlevi

Çocuğun davranışlarını biçimlendirmek söz konusu olduğunda, anne ve baba, kendi tanımlamalarına uygun şekilde *olumlu-istenir* davranışları ödüllendirerek pekiştirebilir, *olumsuz-istenmeyen* davranışları ise cezalandırarak söndürebilir.

Ödül, başımıza geldiğinde bizde olumlu duygular uyandıran ve yeniden yaşamak isteyeceğimiz her türlü deneyimdir. Ödüller duyularımızda haz oluşturarak davranışlarımızı güçlendirip pekiştirirler.²⁸ Söz gelimi, yemeğini yiyen çocuğa şeker verdiğimizde, şekerin tadını beğenecek ve böylelikle yeme davranışını pekiştirecektir. Ödevini bitiren çocuğun saçını okşamak da çocuğun hoşuna gideceği için ödev yapma davranışını güçlendirecektir. *Sosyal ödüller* de aynı şekilde davranış pekiştirebilir. Örneğin, ödevini bitiren çocuğa gülümseyerek “Aferin!” demek de çocuğa olumlu duygular hissettireceği için bir ödül işlevi görüp ödev yapma davranışını pekiştirebilir.

Ceza ise başımıza geldiğinde bizde olumsuz duygular uyandıran ve bir daha yaşamak istemeyeceğimiz her türlü deneyimdir. Cezalar duyularımızda hoşnutsuzluk oluşturarak davranışlarımızı zayıflatıp söndürürler.²⁸ Söz gelimi, yemeğini yemeyen bir çocuğa yüksek sesle bağırarak kızmak, iştme duyumunda rahatsızlık verecek bir deneyim olduğundan, yemeği yememe davranışını zayıflatacaktır. *Sosyal cezalar* da aynı şekilde davranış zayıflatabilir. Örneğin, konuşurken sözümüzü kesen çocuğa ters ters bakmak da davranışın ortaya çıkma olasılığını azaltabilir gelecekte.



Çocuklar sadece doğrudan ödüle ya da cezaya maruz kalmakla öğrenmezler. Ayrıca, çocuklar annelerinin ve babalarının çeşitli davranışlarını gözlediklerinde, bu davranışların sonucunda hangi ödüllerin ya da cezaların ortaya çıktığını da öğrenerek dolaylı olarak bu davranışları edinirler. Dolayısıyla anneler ve babalar çocuklar için birer *davranış modelidir*.

O hâlde, ebeveynlerin davranış biçimlendirmesi ile değerlerin aktarılması nasıl mümkün olmaktadır?

Ebeveynler;

- istenir davranışları ödüllendirip istenmeyen davranışları cezalandırırken,
- çocukları, onların davranışlarını gözlerken,
- doğrudan ya da dolaylı olarak,
- zaman içinde çocuklarında çeşitli değerlerin yavaş yavaş gelişmesine aracı olurlar.

Şimdi iki örnekle ebeveynlerin davranış biçimlendirme işlevini ve bunun değer edinmedeki rolünü inceleyelim.

ÖRNEK-1

“Erkan Bey, yanında 7 yaşındaki kızı Burcu ile oturdukları apartmana girdiğinde yaşlı komşuları Muhsin Amca'nın pazar poşetleriyle zorlanarak merdivenlerden çıkmaya çalıştığını görür. Erkan bey hemen Muhsin amcaya yaklaşır selam verir ve elindeki poşetleri alır. Evin kapısında vedalaşırken Muhsin Amca gülümseyerek ve minnettar bir ifade ile Erkan Bey'e teşekkür eder. Burcu bütün bu olaylara tanık olur.”

Bu örnekte Erkan Bey'in davranışları, kızı Burcu için modeldir. Erkan bey, yaşlı komşusu Muhsin Bey'e yardım ettikten sonra Muhsin Bey'e gülümsemesi ve teşekkür etmesi ise yardım etme davranışına bağlı bir tür sosyal ödüdür. Buna tanık olarak Burcu, yaşlılara saygı göstermek ve onlara yardım etmekle olumlu sonuçların meydana geleceğini öğrenmiştir. Babasının bu davranışı, Burcu'nun *dolaylı* olarak **BÜYÜKLERE SAYGI, YARDIMSEVERLİK, NEZAKET** gibi değerleri edinmesinde rol oynayabilir.

Bk. Madde
Kullanım Riski
ve Madde
Bağımlılığından
Korunma
Modülü Madde
Bağımlılığında
Müdahale
Ünitesi.



ÖRNEK-2

“Dilek Hanım’ın 4 yaşındaki oğlu Ali, yemekten önce çikolata yemek ister. Dilek hanım ise karnını çikolata ile doyurmasını engellemek ve Ali’nin yararlı şekilde beslenmesini sağlamak için buna izin vermez. Ali; bağırıp, çağırıp, ağlayarak tepinmeye başlar. Dilek Hanım, kaşlarını çatıp kızgın bir yüz ifadesi ile Ali’ye bakar. Sonunda, Ali öncelikle susar ve ardından yemeğini yer. Dilek Hanım gülümseyerek Ali’ye “Aferin oğluma! Ne güzel yedi yemeğini!” der ve istediği çikolatayı verir. Ali de çikolatayı yer.”

Bu örnekte Dilek Hanım’ın Ali’ye kızgın bir yüz ifadesi ile bakması, tepinme davranışını söndürmeye yönelik bir tür cezadır. Bu, annenin çocuğu üzerinde *doğrudan* bir etki ile, uzun vadede **NEZAKET** değerini aktarmaya dönüşebilecek bir *davranış biçimlendirme* uygulamasıdır. Ali’nin çikolata yeme isteğinin istediği anda yerine gelmemesi, tahmin edilebileceği üzere onun için hoş olmayan bir durumdur. Ali, bundan dolayı kendini kötü hissetmiştir. Bu olumsuz durum, yemeği yedikten sonra ortadan kalkmış ve istediği şeye ulaşmıştır. Olumsuz durumun ortadan kalkması ve çikolatanın tadı fiziksel etki içeren birer ödül iken annesinin gülümsemesi ve “Aferin!” demesi ise sosyal bir ödüldür. Bu deneyimlerle, uzun vadede doyumunu ertelemeye yönelik bu tür uygulamalar **SABIR, KENDİNİ KONTROL ETMEK, İTAAT** gibi değerlerin edinilmesinde rol oynayabilir.



Öyleyse, ebeveynlerin çocuklarına çeşitli değerleri aktarabilmesi için;

- öncelikle hangi değerlerin kendileri için önemli olduğunun farkında olması,
- kendi değerlerini hangi tutumları ve davranışları ile ifade ettiğini iyi bilmesi,
- çocuğunun çeşitli zamanlarda doğal olarak ortaya çıkan davranışlarını doğru zamanda ve doğru şekilde pekiştirip söndürmesi gereklidir.

Şimdi bu ilkeleri bir uygulama üzerinde çalışalım.



ETKİNLİK

Çocuğunuza aktarmak isteyeceğiniz değerleri ona nasıl öğretebilirsiniz? Önce verilen örnekleri dikkatle inceleyiniz.

Değer	Değeri İfade Eden Davranış	Ödül
MERAK	Çocuğun bilmediği bir konuda bilgi sahibi olmak için soru sorması	✓ Annenin ya da babanın çocuğun sorduğu sorulara verdiği cevaplarla, çocuk için belirsizliğin ortadan kalkması
	Çocuğun bilmediği bir konuda bilgi sahibi olması için annenin veya babanın ansiklopedide ya da internette çocuğa araştırma yapmayı göstermesi	✓ Çocuğun araştırma yaparken anne ya da baba ile geçirdiği zamanda güzel duygular hissetmesi ✓ Araştırma sırasında annenin ya da babanın çocuğa gülümsemesi ✓ Çocuk orijinal bir düşünce üretince, annenin ya da babanın “Çok iyi düşündün. Aferin!” demesi

Değer	Değeri İfade Eden Davranış	Ödül
TEMİZLİK	Çocuğun yatmadan önce dişlerini fırçalaması	✓ Çocuk dişlerini fırçaladıktan sonra annenin ya da babanın çocuğun ağzını koklayıp “Oh! Mis gibi kokuyor canım kızımın / canım oğlumun ağzı!” demesi ve gülümsemesi
	Sokaktan eve girince annenin ya da babanın çocukla birlikte ellerini sabunlayıp durulaması	✓ Çocuğun anne ya da babayla birlikte aynı işi yapmaktan aldığı haz ✓ Annenin ya da babanın çocuğun ellerini koklayıp “Oh! Mis gibi kokuyor, tertemiz oldu kızımın / oğlumun elleri” demesi ve gülümsemesi

Şimdi de çocuğunuzun da benimseyip davranışlarına rehberlik etmesini isteyeceğiniz üç DEĞER belirleyin. Aşağıda verilen tablolarda uygun yerlere ne tür ödüller kullanarak bu değerleri oluşturabileceğinizi yazın.

1. Değer	Değeri İfade Eden Davranış	Ödül
2. Değer	Değeri İfade Eden Davranış	Ödül
3. Değer	Değeri İfade Eden Davranış	Ödül

Ebeveynin Bilgi Aktarma İşlevi

Çocuğun dünyayı tanınması, dünyayı anlamlandırması ve yaşamdaki çeşitli belirsizlikleri çözümlenebilmesi için annesinin ve babasının yol göstericiliğine ihtiyacı vardır. Çocuk nesnelere adlarını öğrenmeyle başlayıp hangi olayın neden ve nasıl meydana geldiğinin anlaşılmasına kadar değişik karmaşıklıkta bilgi ve düşünceleri, annesini ve babasını gözleyerek ya da onlara “*Bu ne?*”, “*Neden?*” gibi soruları yönelterek edinir. Dolayısıyla anneler ve babalar çocuklar için birer *bilgi kaynağıdır*.

O hâlde, ebeveynlerin bilgi vermesi ile değerlerin aktarılması nasıl mümkün olmaktadır?

Ebeveynler;

- çocuklarının sorularını cevaplayarak,
- kendileri çeşitli durumlarda çeşitli şekillerde davranarak,
- çocuklarıyla sohbet etmek, oyun oynamak, hikâye anlatmak gibi bilgi aktarımı içeren etkinliklerle,
- doğrudan ya da dolaylı olarak,
- zaman içinde çocuklarında çeşitli değerlerin yavaş yavaş gelişmesine aracı olurlar.

Şimdi bir örnekle ebeveynlerin bilgi aktarma işlevini ve bunun değer edinmedeki rolünü inceleyelim.

ÖRNEK-3

“Ayşe, annesi Fatma Hanım ile yolda yürümektedir. Önlerinden geçen biri, yemekte olduğu poğaçayı tutmak için kullandığı kâğıdı, poğaçasının son lokmasını yedikten sonra yere atar. Bunu gören Fatma Hanım hoşnutsuzluk ifade edecek şekilde söylenince, Ayşe ile annesi Fatma Hanım arasında şöyle bir konuşma geçer:

Ayşe: N’oldu anne?

Fatma Hanım: Yanımızdan geçen amcanın elindeki kâğıdı sokağa atmasına kızdım Ayşeciğim.

Ayşe: Neden kızdın?

Fatma Hanım: Çünkü sokağı kirletti.

Ayşe: Hmmm. Peki sokak kirlenirse n’olur?

Fatma Hanım: Etraftaki çöpler yüzünden mikrop olur. Biz de çöplerin içinden yürürken mikrop kapıp hasta oluruz.

Ayşe: Çöplerimizi nereye atacağız o zaman?

Fatma Hanım: Çöp kutusuna atacağız. Sonra da çöpleri toplayan temizlik görevlileri onları toplayacak. Böylece hem sokaklar temiz kalacak hem de hastalık yayılmayacak.

Arkasından Fatma Hanım kendi elinde tuttuğu kullanılmış bir kâğıt mendili yakındaki bir çöp kutusuna gidip atar.”



Bu örnekte, Ayşe'nin sorduğu sorulara verdiği cevaplarla, Fatma Hanım kızını için anlaşılabilir durumlara açıklık getirmektedir. Bunu yaparken, mikropların var olduğu, bunların hastalığa neden olduğu, çöplerin çöp kutusuna atılması gerektiği, çöpleri toplayan görevliler olduğu gibi bilgileri de kızına aktarmış olur. Ayşe'nin annesi ile bu konuşması sayesinde ve benzeri konuşmaların tekrarı durumunda **ÇEVREYİ KORUMAK, TEMİZLİK, KURALLARA UYMA** gibi değerleri edinmesi mümkün olabilecektir. Ayrıca, Fatma Hanım Ayşe'ye sadece yanlış ya da istenmedik davranışın ne olduğunu anlatmakla kalmamış, kendi elindeki kullanılmış bir kâğıt mendili çöp kutusuna atarak doğru ya da istenir davranışın ne olduğu konusunda rol modeli de olmuştur. Bu da Ayşe'nin yukarıda adı geçen değerleri öğrenmesi durumunda hangi davranışla ifade edebileceğine yönelik bir örnek oluşturmuştur.

Sonuç olarak, çocuğun ebeveynleri ile olan ilişkisi onun istenir davranışları edinmesi, istenmeyen davranışlardan uzaklaşması, kendisini, başkalarını ve dünyayı tanıyıp anlaması için önemli bir bağlamdır. Bu bağlamdaki her deneyim ise zaman içinde farklı değerlerin edinilmesinde rol oynar.

Öyleyse, ebeveynlerin çocuklarına çeşitli değerleri aktarabilmesi için

- değerlerini ifade edecek davranışları göstermesi,
- hangi değerlerin neden önemli olduğu hakkında mantıklı gerekçeleri olması,
- bunları çocuklarına sabırla, ayrıntılı şekilde ve anlayacakları dilden anlatması gereklidir.



Ebeveynler,
çocuğun
davranışlarını
biçimlendirir ve
hayatı tanması için
çocuğa bilgi
aktarır.



Değerlerin önceden üzerinde düşünölmüş ve iyice benimsenmiş gerekçelere dayandırılması, yani bir değerin bizim için neden önemli olduğuna yönelik kendimizi ikna ettiğimiz kanıt veya kanıtlarımızın olması, bir değerin daha kalıcı ve değışime dirençli olmasını sağlamaktadır.²⁹ Bu nedenle, değerlerini çocuklarına aktarabilmeyi isteyen ebeveynlerin, çocuklarına bu mantıklı gerekçeleri de çocuğun yaşına uygun ve anlayabileceğı bir dille anlatmasında yarar vardır.

Şimdi bu ilkeleri bir uygulama üzerinde çalışalım.



ETKİNLİK

Değerlerimiz neden önemlidir? Önce kendimize, sonra da çocuklarımıza bunu nasıl anlatabiliriz? Aşağıda verilen örnekleri dikkatle inceleyiniz.

Değer	Önemlidir, çünkü...
MERAK	√ Yeni şeyler öğrenmemizi sağlar.
	√ Öğrendiklerimizle dünyayı daha iyi anlarız.
	√ Yaşamımıza anlam katar.

Değer	Önemlidir, çünkü...
TEMİZLİK	√ Bizi hastalıklardan korur.
	√ Kendimizi daha hoş ve güzel buluruz.
	√ Çevremizdeki insanlara rahatsızlık vermeyiz.

Örneklerden hareketle, siz de değerlerinizin önemine yönelik gerekçeler oluşturunuz. Bir önceki uygulamada belirlediğiniz üç **DEĞERİN** neden önemli olduğunu, insanın kendi yaşamına ve/veya başkalarının yaşamlarına nasıl etki edebileceğini, bu değerlere uygun yaşamamanın ne tür olumsuz sonuçları olabileceğini ve bu değerlere uygun yaşamamanın ne tür olumsuz sonuçları olabileceğini kendinize ve çocuğunuza nasıl anlatırdınız? Aşağıdaki tabloda uygun yerlere yazınız.

1. Değer	Önemlidir, çünkü...
	√
	√
	√

2. Değer	Önemlidir, çünkü...
	√
	√
	√

3. Değer	Önemlidir, çünkü...
	√
	√
	√

DEĞERLERİN EDİNİLMESİNDE AİLENİN ROLÜ



Ebeveynlik Tarzları Nasıl Farklılaşır?

Ebeveynlik, çocuğun ihtiyaçlarına duyarlı olmak ve bunları karşılamak ile çocuğun davranışlarını denetlemek ve kısıtlamak şeklinde iki temel davranış boyutunda farklılaşır. Bu iki boyutun kesişimiyle de farklı ebeveynlik tarzları oluşur. Ebeveynlik tarzları ise annenin ve babanın çocuğunu yetiştirmesiyle ilgili tutumlarını ve davranışlarını etkiler.

Bu bölümde;

- ebeveynlik boyutlarının ve tarzlarının nasıl tanımlandığı,
- ebeveynlik tarzlarını karakterize eden tutum ve davranışlar,
- ebeveynlik tarzlarının içeriğindeki benzerlikler ile farklılıklar

hakkında bilgi verilmektedir.



Değerlerin edinilmesinde ebeveynlerin çocuk yetiştirme ile ilgili tutum ve davranışları önemli olduğundan bu tutum ve davranışları belirleyen boyutların ve farklı ebeveynlik tarzlarının da anlaşılması gereklidir.

Bk. Aile ve İnternet
Modülü Ailenin
Çocuk ve Gençle
İletişimi Ünitesi.



Ebeveynler, çocuğun gelişimine yönelik etkileşimleri içeren aile ortamını iki temel özellik ya da boyut üzerinde hazırlar.²⁶ Bunlardan birincisi *ebeveynin kabulü veya duygusal yakınlığı* olarak adlandırılabilir ve ebeveynin çocuğun ihtiyaçlarını ve taleplerini fark etmeye, anlamaya ve karşılamaya yönelik duyarlılığını ifade eder.

Ebeveynin;

- çocuğa sevgi ve yakınlık göstermesi,
- çocuğun bir sorunu olduğunda fark etmesi,
- çocuğa sorunlarını çözmede yol göstermesi,
- olumsuz yaşantılarda çocuğa duygusal destek vermesi,

- kendisine ters gelse de çocuğun neyi neden yaptığını anlamaya çalışması,
- çocuğun duygu ve düşüncelerini anlamak için çaba göstermesi,
- olumsuz durumlarda anlamadan çocuğu suçlamaması,

ebeveyn kabulünü tanımlayan genel özelliklerdir.

Ebeveynliğin ikinci boyutu ise *ebeveynin kontrolü veya talepkârlığı* şeklinde adlandırılan ve ebeveynin çocuğun davranışları üzerindeki gözetici ve kısıtlayıcı denetimine karşılık gelen özelliklerdir.

Ebeveynin;

- çocuğun her davranışını sıkı/katı şekilde kontrol etmesi,
- çocuğun kendisinden farklı olmasına tahammül göstermemesi,
- çocuğun özerkliğini kısıtlaması ve seçim yapmasına izin vermemesi,
- çocuğun davranışlarını talimatlarla yönlendirmesi,
- çocuğa nasıl davranacağını dikte etmesi,
- çocuğun davranışlarını sınırlaması, kısıtlaması veya engellemesi,
- çocuğun nerede, ne zaman ve ne yaptığını takip etmesi,

ebeveyn kontrolünü tanımlayan genel özelliklerdir.

Genel olarak incelendiğinde ve her bir ebeveynlik boyutu bağımsız olarak ele alındığında ebeveyn kabulünün çocuğa olumlu etkileri vardır. Ebeveyn kabulü arttıkça çocuk kendini daha olumlu değerlendirmekte, kendini daha değerli hissetmekte, nasıl biri olduğuna dair düşünceleri açık, tutarlı ve istikrarlı olmakta, genel olarak kaygılı bir duygu hâli içinde olma eğilimi ise azalmaktadır.³⁰

Ebeveyn kabulü arttıkça çocuk kendini daha değerli hissetmekte ve nasıl biri olduğuna dair düşünceleri açık, tutarlı ve istikrarlı olmaktadır.



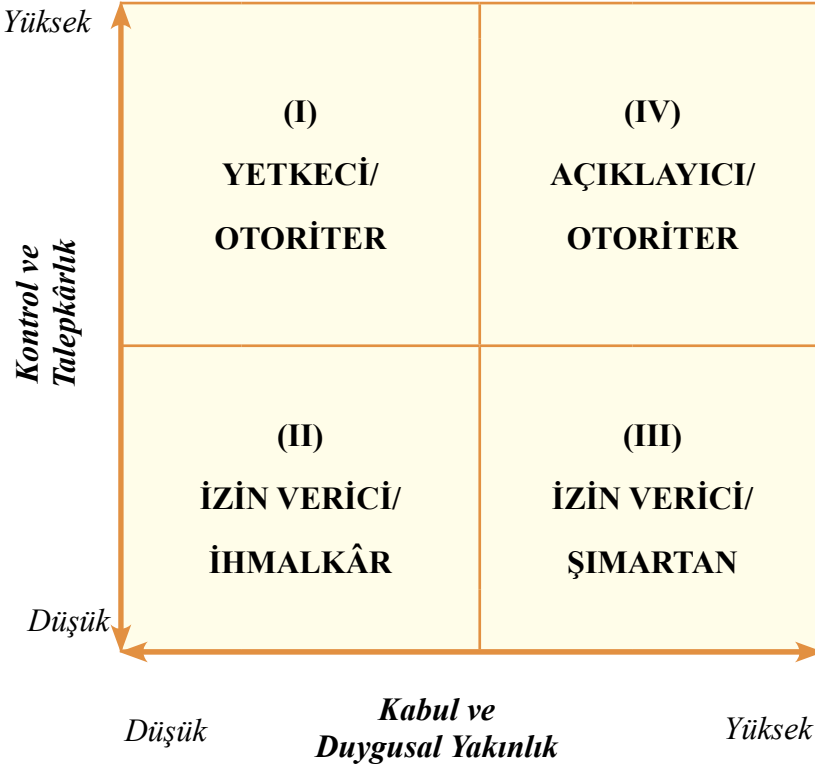
Yine genel anlamda ve bağımsız olarak incelendiğinde ebeveyn kontrolü arttıkça çocuk kendini daha olumsuz değerlendirmekte, kendini daha değersiz hissetmekte, nasıl biri olduğuna dair düşünceleri belirsiz, tutarsız ve istikrarsız olmakta, genel olarak kaygılı bir duygu hâli içinde olma eğilimi ise artmaktadır.³⁰

Tek başlarına ebeveyn kabulü ve ebeveyn kontrolü, aile içinde çocuğun gelişimi için sağlanmış olan ortamı anlamakta yetersizdir. Hatta, iki ebeveynlik boyutu birbirleriyle karşılaştırıldığında bir boyutun diğerinden daha “iyi” olduğu gibi bir algı da oluşabilir. Oysa ebeveynin her iki ebeveynlik boyutundaki durumu bir arada ele alındığında çocuğun gelişimi için aile içinde sağlanan ortamın gerçek mahiyeti anlaşılabilir. Bu nedenle iki boyutun kesişmesi ile ortaya çıkan dört farklı ebeveynlik tarzını yakından incelemek gerekir. Bu ebeveynlik tarzları öncelikle aşağıdaki şekilde gösterilmiş, ardından da metinde ayrıntılı olarak ele alınmıştır. Metin içinde konu anlatımı arasındaki uygulamaları yapmayı ihmal etmeyin!

Bk. Aile Yaşam
Becerileri Modülü
Etkili ve Yetkin
Ebeveynlik Ünitesi.



ŞEKİL: Ebeveynlik Tarzları



(I) Yetkeci-Otoriter Ebeveynlik

Ebeveyn kabulünün düşük, kontrolünün ise yüksek olduğu ebeveynlik tarzıdır. Yetkeci-otoriter ebeveynin temel özellikleri şöyledir:

- Çocuğu sınırlamaya yönelik kuralları vardır, ancak bu kurallar değişmez şekilde katıdır.
- Böyle olmakla, gerektiğinde çocuğun ihtiyaçlarına uyarlanacak şekilde esneklik gösteremez.
- Çocuktan koşulsuz şartsız kurallarına uymasını talep eder.
- Tek yönlü iletişim kurma eğilimindedir. Kendi bakış açısını ifade edecek ya da buyuracak şekilde ve sadece kendisi konuşur. Çocuğu anlamak için dinlemez ve/veya konuşmaz.

Bk. Aile Yaşam
Becerileri Modülü
Aile İçi İletişimin
Temel Unsurları
Ünitesi.



- Davranışları kısıtlamak söz konusu olduğunda ikna edici ve açıklayıcı değildir.
- Kendi bakış açısını üsteler ve çocuğun kendini ifade etmesine imkan tanımaz.
- Kuralların ihlalini sert şekilde cezalandırır.

ETKİNLİK

Bir ebeveynin ağzından yetkeci-otoriter ebeveynlik aşağıdaki gibidir:

“Çocuklarımın nasıl düşünmesi ve davranması gerektiği hakkında katı ve değişmez ölçütlerim vardır. Çocuklarımın bana kesinlikle itaat etmesini, otoriteye, geleneklere ve düzene saygılı olmalarını isterim. Çocuklarım, benim kabul edebileceğim şekilde davranmazlarsa bir ebeveyn olarak psikolojik veya fiziksel güç kullanırım. Çocuklarıma neyin doğru olduğunu ben söylerim; onların da bunu kabul etmesini ve bana karşılık vermemesini beklerim.”

(Rohan ve Zanna, 1996; s. 276'dan uyarlanmıştır.⁴²)

Bu ebeveynin kendisini tarif ettiği bu paragrafta hangi cümlesi ya da cümleleri sizin de ebeveynlik tarzınızı anlatıyor? Lütfen aşağıya yazınız.

(II) İzin Verici-Şımartan Ebeveynlik

Ebeveyn kabulünün yüksek, kontrolünün ise düşük olduğu ebeveynlik tarzıdır. Böyle olmakla, yetkeci-otoriter ebeveynlik tarzının tam zıddıdır. İzin verici-şımartan ebeveynin temel özellikleri şöyledir:

- Çocuğun ihtiyaçlarına duyarlıdır.
- Davranış denetimi yoktur veya zayıftır.
- Çocuksu davranışlara karşı müsamahakârdır.
- Çocuk odaklıdır; gerektiğinde çocuğun davranışlarına sınır koyamaz.
- Öfke göstermez veya cezalandırmaz.

ETKİNLİK

Bir ebeveynin ağzından izin verici-şımartan ebeveynlik aşağıdaki gibidir:

“Çocuklarıma karşı hoşgörülü ve kabulleniciyimdir. Onlardan yapmaları için az şey talep ederim. Mümkün olan her fırsatta onlara karşı otoriter olmaktan, onları kontrol etmekten ve sınırlama getirmekten kaçınıyorum. Yaptıkları veya söyledikleri şeyleri biçimlendirmeye çalışmam. Başkalarının koyduğu kurallara uymaları konusunda ısrarcı değilimdir. Neyin doğru neyin yanlış olduğuna çocuklarımla karar vermesine izin veririm. Çocuklarımla kendi kararlarını kendilerinin vermesine izin veririm ve benden istedikleri her şeyi yaparım.”



(Rohan ve Zanna, 1996; s. 276'dan uyarlanmıştır.⁴²)

Bu ebeveynin kendisini tarif ettiği bu paragrafta hangi cümlesi ya da cümleleri sizin de ebeveynlik tarzınızı anlatıyor? Lütfen aşağıya yazınız.

(III) İzin Verici-İhmalkâr Ebeveynlik

Hem ebeveyn kabulünün hem de ebeveyn kontrolünün düşük olduğu ebeveynlik tarzıdır. İzin verici-ihmkâr ebeveynin temel özellikleri şöyledir:

- Çocuğun ihtiyaçlarına duyarlı değildir.
- Davranış denetimi yoktur veya zayıftır.
- Çocukla ilişkisi kopuk ve uzaktır.
- Çocuğa sınır koymaz.

ETKİNLİK

Bir ebeveynin ağızından izin verici-ihmkâr ebeveynlik aşağıdaki gibidir:

“Yoğun şekilde başka işlerle uğraştığımdan çocuklarıma ayıracak zamanım pek olmaz. Dikkatimi çocuklarıma veremediğim gibi onlardan yapmaları için az şey talep ederim.



Çocuklarımla anlık isteklerine sorunu çabucak çözecek şekilde karşılık veririm. Çocuklarımla nasıl davranmalarını istediğimi gösterir açık ve net ölçütlerim yoktur. Çok gerekmedikçe de onlara müdahale etmem. Onların ihtiyaçları hakkında düşünecek zamanım ve enerjim yoktur.”

(Rohan ve Zanna, 1996; s. 276’den uyarlanmıştır.⁴²)

Bu ebeveynin kendisini tarif ettiği bu paragrafta hangi cümlesi ya da cümleleri sizin de ebeveynlik tarzınızı anlatıyor? Lütfen aşağıya yazınız.

(IV) Açıklayıcı-Otoriter Ebeveynlik

Hem ebeveyn kabulünün hem de ebeveyn kontrolünün yüksek olduğu ebeveynlik tarzıdır. Böyle olmakla izin verici-şımartan ebeveynlik tarzının tam zıddıdır. Açıklayıcı-otoriter ebeveynin temel özellikleri şöyledir:

- Çocuğun gelişimine katkı sağlayacak çevresel koşulları sağlar.
- Çocuğun ihtiyaçlarına duyarlıdır.
- Bununla birlikte çocuğun davranışlarını kontrol altında tutar ve gerektiğinde sınır koyar.
- İki yönlü iletişime önem verir. Hem kendi bakış açısını ifade edip açıklamak için kendisi konuşur hem de çocuğun fikirlerini ifade etmesi için konuşmasına imkân verir ve onu dinler.
- Çocuğun kendisini, duygu ve düşüncelerini ifade edip açıklamasına olanak tanır.
- Davranışları kısıtlamak söz konusu olduğunda ikna edicidir ve açıklayıcıdır.
- Koyduğu kuralları önemser ve uygular; ancak çocuğun ihtiyaçlarına göre esneklik gösterebilir.
- Daha az cezalandırıcıdır.



ETKİNLİK

Bir ebeveynin ağzından açıklayıcı-otoriter ebeveynlik aşağıdaki gibidir:

“Çocuklarımın nasıl düşünmesi ve davranması gerektiği hakkında açık ve net ölçütlerim vardır. Yapmalarını söylediğim şeyleri yapmalarını beklerim. Onlara isteklerimin ve kararlarımın nedenlerini de açıklarım. Çocuklarımın fikirlerini dinlerim ve makul olduğuna inandığım isteklerini yerine getiririm. Çocuklarımı kurallar ve sınırlamalarla bunaltmadan ancak sıkı şekilde denetlerim. Çocuklarımın saygılı ve uyumlu oldukları kadar bağımsız ve kendine güvenli olmalarını da isterim.”

(Rohan ve Zanna, 1996; s. 276'dan uyarlanmıştır.⁴²)

Bu ebeveynin kendisini tarif ettiği bu paragrafta hangi cümlesi ya da cümleleri sizin de ebeveynlik tarzınızı anlatıyor? Lütfen aşağıya yazınız.



Dört ebeveynlik tarzı hem anneden hem de babadan ölçüldüğünde, Türkiye’de eşit düzeyde ve en sık rastlanan iki ebeveynlik ortamının *otoriter-yetkeci* tarz ile *izin verici-şımartan tarz* olduğu gözlemlenmiştir. Bununla birlikte çocuğun okul başarısı, benlik saygısı, kendi davranışlarını denetleyebilme, atılganlık ve sosyal gelişimin daha yüksek olduğu “ideal” ebeveynlik tarzı ise *açıklayıcı-otoriter* tarz olarak bulunmuştur. Bu tarz ebeveynlerin çocukları ailelerinden daha memnun olup daha az problemlili davranışlar göstermektedir.³⁰

Bu ünitedeki etkinliklere baktığınızda sizin ebeveynlik tarzınız dört ebeveynlik tarzından en çok hangisine benziyor? Buna karar verdikten sonra bir sonraki üniteye geçebilirsiniz.



ETKİNLİK

Sizce bu ünite de tanımlanan dört ebeveynlik tarzından hangisi veya hangileri ebeveynlerin çocuklarına değerleri aktarmasına en fazla yardımcı olacak tarz veya tarzlardır? Neden? Gerekçelerinizi, Ünite 4’te ve Ünite 5’te verilen bilgileri tekrar gözden geçirerek aşağıya yazınız.

Sizce bu ünite de tanımlanan dört ebeveynlik tarzından hangisi veya hangileri ebeveynlerin çocuklarına değerleri aktarmasına en fazla engel olacak tarz veya tarzlardır? Neden? Gerekçelerinizi, Ünite 4’te ve Ünite 5’te verilen bilgileri tekrar gözden geçirerek aşağıya yazınız.

DEĞERLERİN EDİNİLMESİNDE AİLENİN ROLÜ



ünite

6

Sosyalleşme Nedir?

Çocuklar, içine doğup içinde büyüdükleri toplumun, kültürün ya da grupların değerlerini, düşünce kalıplarını ve yaşam tarzlarını, bu sosyal yapıların içindeki sosyal etki sahibi anne, baba, akraba, öğretmen, arkadaş ve benzeri başkalarıyla etkileşim içinde öğrenirler. Bu öğrenme süreci sonunda da kendi davranışlarını öğrendikleri değerler, kurallar ve normlar ışığında seçmeye ve kontrol etmeye başlarlar. Bu sürece sosyalleşme adı verilir.

Bu bölümde;

- sosyalleşmenin ne olduğu,
- sosyalleşme sürecinde edinilen kurallar ve normlar,
- değerlerimizin kurallar ve normlar ile nasıl ilişkilendiği,
- değerleri içselleştirme süreci

hakkında bilgi verilmektedir.

Önceki beş ünite boyunca, değer kavramını tanıdık, değerlerin tutum ve davranışlarımızla ilişkisini gördük. Ardından da ebeveynlik tarzlarını inceledik. Bu üniteye ise değerlerin çocuklara nasıl aktarıldığını özellikle ebeveynlik bağlamında inceleyeceğiz. Bunun için öncelikle *sosyalleşme* kavramını anlamamız gerekiyor. Ardından sosyalleşme sürecinde çeşitli ortamların ve özelde de aile ortamının çocuk üzerindeki etkilerine göz atacağız. Son olarak çocuklara değer aktarımı sürecinde ebeveynlerin *neyi* ve *neden* yapması gerektiğini inceleyeceğiz.

İnsanlar çeşitli kapasitelerle doğuyor olsalar da dünyayı, başkalarını ve kendilerini anlamalarını sağlayan kavramları gelişim sürecinde *öğrenir* – ya da *edinirler*. Her birey, belli bir kültürün içine doğar. O kültürün düşünme kalıplarına, inançlarına, değerlerine ve uygulama biçimlerine göre yaşayan çok sayıda yetişkinle etkileşim içinde büyür ve gelişir.

Bu etkileşimler sırasında yeni nesil, öncelikle ebeveynleri aracılığıyla ama bir yandan da akraba, öğretmen ve başka sosyal rollere sahip bireyler ile etkileşimleri sırasında zamanla nerede, nasıl davranmasının, hangi konularda nasıl düşünmesinin veya inanmasının kendisi ve başkaları için daha uygun olduğunu öğrenir. Dolayısıyla, 4. Ünite’de açıklanan davranış biçimlendirme ve bilgi aktarma işlevlerini sadece ebeveyn değil başka sosyal rollerdeki kişiler de üstlenmektedir. Böylesi rollere örnek olarak koruyucu aile bireyleri, temel bakımveren kişiler, kurum bakımı altındaki çocukların bakımlarını ve eğitimlerini üstlenmiş bireyler, kreş ve gündüz bakımevlerindeki çalışanlar sıralanabilir. İster ebeveyn ister başka sosyal rollerdeki kişilerle etkileşerek, bireyin içine doğup içinde büyüdüğü toplumun ya da bu toplumdaki bir altkültürün düşünce ve davranış kalıplarını, inançlarını ve değerlerini benimseyip kendine mâl etmesi veya içselleştirmesi sürecine sosyalleşme adı verilir.²⁷

Sosyalleşme sürecinin temel işlevi, topluma yeni katılmış ve gelişen bireylerin, sosyal ortamlarda ya da toplumun genelinde kabul görecektir davranış kalıplarını öğrenmesidir. Böylelikle, toplumun yeni üyeleri herhangi bir durumda nasıl davranmaları gerektiğine daha etkili şekilde karar verebilir. Bir başka deyişle, belli bir durumda, belli ihtiyaçlar oluştuğunda, o ihtiyaçları karşılayabilecek çok çeşitli davranışlar olabilir. Bireyler sosyalleşme sürecinde bu davranışlardan birinin ya da birkaçının çeşitli gerekçelerle uygun davranışlar olabileceğini öğrendiğinden ilgili durumda hızlı ve başkalarının da kabul görecektir şekilde davranarak sosyal doku içinde pürüzsüz bir yaşam sürdürebilirler. Böylece bireyler aslında toplumsal yaşamın akışını kolaylaştırmak adına bir miktar bireysel özgürlüklerinden feragat etmiş olurlar, ancak bunun karşılığında sınırlı kapasitelerini toplumun açık ve net şekilde nasıl davranılması gerektiğini tanımlamadığı durumlarda daha etkili kullanma imkânını bulurlar.

Sosyalleşme sürecinde yeni neslin bireyleri, kurallar, toplumsal normlar ve değerler eşliğinde davranış kalıplarını öğrenirler. Şimdi bu sosyalleşme ürünlerini inceleyip örneklerle açıklayalım.

Değerler, tutum ve davranışlarımızı hem doğrudan hem de normlar ve kurallar aracılığıyla yönlendiren ilkelere dir.



Kurallar

Kurallar, davranışlarımıza yön veren ve uyulması gereken ilkelere verilen addır. Bütün bu davranış düzenleyici, sınırlayıcı ve yönlendirici ilkeler doğuştan gelmez, toplumdaki çeşitli bireylerle etkileşim sırasında öğrenilirler. Örneğin;

- Bir toplumda insanların birbirlerine saygılı, nazik, düşünceli ve rahatsızlık vermeyecek şekilde davranmasıyla ilgili görgü kuralları: *Toplum içinde yüksek sesle konuşmamak, yemeğini ağzını şapırdatmadan yemek, başkalarının yanında oturuş şekline dikkât etmek* ve benzeri...
- Ulaşım yollarında yayaların ve taşıtların kendileri ve birbirleri için tehlike oluşturmayacak şekilde davranmalarını gerektiren trafik kuralları: *Kırmızı ışıktta geçmemek, yayalara yol vermek, sinyal vererek dönüş istikametini belirtmek* ve benzeri...
- Toplu eğitim-öğretim yapılan kurumlarda öğrencilerin davranışlarını düzenleyen okul kuralları: *Eğitim araç ve gereçlerine zarar vermemek, arkadaşlarını sözel veya fiziksel olacak şekilde incitmek, derse zamanında gelmek* ve benzeri...
- Otobüs, minibüs, dolmuş, tren, metro, vapur, tramvay ve benzeri toplu taşıma araçları içinde seyahat hâlindeyken başkaları ile ilişkilerimizi düzenleyen kurallar: *Yaşlılara, engellilere, hamile ve çocuklu kadınlara yer vermek, otobüse ön kapısından binip orta veya arka kapılardan inmek, sadece inme ve binme noktalarında (duraklarda) inmek ve binmek* ve benzeri...
- İnsanlara toplu şekilde çeşitli hizmetlerin verildiği çeşitli kurumlarda hizmetlerin hızlı, adil ve aksamadan verilmesini düzenleyen kurallar: *Hastanede muayene olmak için önceden randevu almak, banka şubesinde işlem yapmak için sıra numarası almak, fatura ödemek için sıraya girmek* ve benzeri...

Bu listeyi genişletmek mümkündür. Denebilir ki, insanın içinde bulunduğu ve hem kendisinin hem de başkalarının farklı roller içinde birbirleriyle etkileşime girdiği her ortamda davranışları düzenleyen kurallar vardır. Böylelikle, insanlar bir arada birbirlerine tehdit oluşturmadan kendi hedeflerine yönelebilirler.

Toplumsal Normlar

Toplumsal normlar, hangi durumda nasıl davranılması gerektiği hakkında kültürden kültüre değişen, yazılı veya yazılı olmayan kalıp hâlindeki buyruklardır. Örf, âdet, gelenek, görenek ve kanun gibi çeşitli türleri olan normların amacı sosyal dokuyu korumaktır. Bir başka deyişle, normlara uygun davranmakla bireyler içinde yaşadıkları grubun ya da toplumun diğer bireyleri ile sosyal etkileşimlerini pürüzsüz, sorun ve çatışma çıkmaksızın sürdürebilirken bu grup ya da toplum da zarar görmeden varlığını sürdürebilir. Grup ya da toplum, normlara uymayan üyelerini çeşitli şekillerde cezalandırarak normları ve toplumsal işleyişi korur. Toplumsal normlara örnek vermek gerekirse;

- Cenaze evine taziyeye gitmek,
- Dini günlerde yakınlarla görüşmek,
- Büyüklerin elini öpmek,
- Selam verenden selam almak, ve benzeri ...

Değer-Kural-Norm İlişkisi

Değerler, çok çeşitli ortamlarda, o ortamların bize verdiği rolleri icra ederken bu rolleri kurallara ve toplumsal normlara uygun şekilde icra etmemiz konusunda bize rehberlik ederler. Bir başka deyişle, belli bir değer bizim için önemliyse, o değere uygun olacak ve o değeri sergilememize aracı olacak şekilde çeşitli kuralları ve normları benimseyip uyguluyoruz.¹

Örneğin bir insan;

- **BÜYÜKLERE SAYGI** değerini önemsiyorsa uygun ortamlarda büyüklerin elini öpmek şeklinde ifade bulan normu benimseyip uygulayabilir.
- **KURALLARA UYMAK** kendisi için önemliyse kırmızı ışık yanarken bekleyip, yeşil ışık yanınca karşıya geçebilir.
- **DAYANIŞMA** değerine önem veriyorsa cenaze evine taziye ziyaretine gidebilir.
- **TERBİYE** kendisi için önemli bir değerse topluluk içinde ağzını şapırdatmadan yemek yiyebilir.

Özetle değerler; sadece tutumlarımızı ve davranışlarımızı doğrudan değil, normları ve kuralları benimsemek yoluyla dolaylı olarak da yönlendiren ilkelerdir. Sosyalleşme süreci ise bu değerleri, kuralları, normları ve davranış kalıplarını öğrenme, benimseme ve sonunda kendine mal ederek içselleştirme sürecidir.



ETKİNLİK

Sayfa 60'da verilmiş olan değer-kural-norm ilişkilerini ve aşağıdaki örnekleri inceleyiniz.

A	DEĞER	TUTUMLULUK	TEMİZLİK
	↓	↓	↓
	KURAL	<i>Oturmadığı odanın ışığını söndürmek</i>	<i>Sokaktan eve gelince ellerini yıkamak</i>

B	DEĞER	TEVAZU	MİSAFİRPERVERLİK
	↓	↓	↓
	NORM	<i>Bir başkası övdüğünde "Estağfirullah" demek</i>	<i>Misafiri sofraya buyur etmek</i>

Yukarıda verilen örneklerden yola çıkarak aşağıdaki tablolarda boş bırakılan yerlere sizin için önemli olan, çocuklarınıza da benimsetmek isteyeceğiniz üç değer kavramı ile ilişkili kural veya normların ne olduğunu yazınız.

1	DEĞER	
	↓	
	KURAL / NORM	

2	DEĞER	
	↓	
	KURAL / NORM	

3	DEĞER	
	↓	
	KURAL / NORM	

İçselleştirme Nedir?

İçselleştirme, bireyin çeşitli kuralları, normları, değerleri, hedefleri ya da ölçütleri kendine mal etmesi veya benimsemesidir. Böylelikle bireylerin başkaları kendisini gözlemiyorken bile kendi iradesiyle uygun durumlarda bu kurallara, normlara, değerlere, hedeflere ya da ölçütlere uygun olacak şekilde davranışlarını seçmesi, başlatması ve sürdürmesi mümkün olmaktadır.



İnsanların iradi davranışları üzerinde kontrolleri vardır. Yani, insanlar bir davranışı istedikleri zaman, istedikleri yerde, istedikleri gibi ve istedikleri güçte ortaya çıkarabilirler. Öte yandan, çevrenin de davranışlar üzerinde belli bir etkisi vardır. İçinde bulunduğumuz fiziksel koşullar, sosyal ortam özellikleri, başkalarının varlığı gibi dış etkenler de davranışlarımızı şekillendirebilir.

Değerlerimiz, içinde bulunduğumuz ortamların etkilerinden olabildiğince bağımsız olarak ve tamamen kendi irademizle ortaya çıkarabildiğimiz durumlarda davranışlarımızı *içeriden* güdüler. Dolayısıyla içselleştirme, bireyin değerleri, kuralları, normları, davranış kalıplarını kendine mal edip benimseyerek davranması demektir.

İçselleştirme, davranış kontrolünün dışarıdan içeriye doğru arttığı üç süreçten üçüncüsüdür.^{31,32} Şimdi bu üç süreci ayrıntılı olarak inceleyelim.

Uyma Süreci

Bu süreçte çocuk ya da birey davranışlarını sosyal olarak kabul görecektir şekilde düzenler. Böylelikle kendisi için önemli olan kişilerin (anne, baba, arkadaş, vb.) onayını almayı, onlar tarafından bir şekilde ödüllendirilmeyi ya da istendiği gibi davranmadığında bu kişilerden gelecek bir tür reddedilme veya cezalandırma durumundan kaçınmayı hedefler. Bu nedenle uyma süreci söz konusu olduğunda yapılan davranışlar sosyal ödül ya da ceza verebilecek kişiler (anne, baba, arkadaş, vb.) etraftayken ortaya çıkar. Bir başka deyişle kişi bu tür davranışları tam manasıyla benimseyerek yapmaz ve dışarıdan güdülenmektedir. Yani, davranışın kontrolü kendisinden daha çok başkalarındadır. Bir öğrencinin ders çalışması davranışını uyma süreci açısından örneklendirelim:

Uyma süreci söz konusu olduğunda bir öğrenci;

- öğretmeni ödevlerini kontrol edecekse,
- bu ödevlerden not alacaksa,
- ödevini yaptığında öğretmeni onu övecekse veya yapmadığında öğretmeni onu yerecekse,
- annesi ya da babası onun ders çalışıp çalışmadığını görüyorsa,
- çalışmadığı zaman çalışması için komut veriyor veya kızılıyorsa,
- çalıştığında da “Aferin!” diyorsa,

ders çalışacaktır. Görüldüğü üzere bu durumda ders çalışma davranışı benimsendiği için değil, başkalarının davranış üzerindeki dıştan gelen kontrolü nedeniyle ortaya çıkmaktadır. Bu kişilerin etrafta olmaması ve/veya davranış denetlememesi durumunda bu öğrencinin ders çalışmayı bırakması ya da hiç çalışmaması mümkündür. Bu durumda, sizce **DİSİPLİN** veya **SORUMLULUK** değerlerinin tamamen çocuğun kişiliğinin bir parçası olması mümkün müdür?

Elbette bütün davranışların edinilmesinde başlangıç noktası ebeveynin ya da başka sosyal etki sahiplerinin davranışı biçimlendirme uygulamalarıdır. Ancak davranış sadece bu şekilde ortaya çıkıyorsa, uzun vadede içselleştirme olmadıysa, ebeveyn kontrolünün ya da genelde dış kontrolün azaldığı durumlarda istenen davranışların iç kontrolle düzenlenmesi, ya da değer temelli olması mümkün olmayacaktır. Dolayısıyla, dış etkiler zamanla seyreltilerek çocuğun davranışları kendi isteği ile de ortaya çıkarabilmesine fırsat tanınmalıdır.

Özdeşim Kurma Süreci

Bu süreçte çocuk ya da birey, nasıl bir insan olduğunu tatmin edici ve hoşuna gidecek şekilde tanımlamasına yardımcı olan başka kişi ya da gruplarla ilişki kurmak veya var olan ilişkilerini sürdürmek için sosyal olarak kabul görecektir davranışlar sergiler. Davranış kısmen bireyin kendi isteği ile ve onun kontrolünde, kısmen de dışarıdaki önemli kişi ya da grupların etkisiyle ortaya çıkmaktadır. Ancak davranışın kalıcı olabilmesi için başkalarının bireyi tanımlama işlevinin sürmesi gereklidir. Ders çalışma örneğine devam ederek özdeşim kurma sürecine göz atalım:





Özdeşim kurma süreci söz konusu olduğunda bir öğrenci;

- Ağabeyi veya ablası gibi “çalışkan” ve “başarılı” bir öğrenci olmak istediği,
- Okuldaki yakın arkadaş grubunun bir parçası olmak hoşuna gittiği,
- İleride bir hocası gibi akademisyen olmak istediği ve bu kişiyi model aldığı

için ders çalışacaktır. Bu durumda ise öğrenci kısmen benimsediği, kısmen de nasıl bir insan olduğunu ya da olmak istediğini tanımlayan arkadaşları ve hocası ile ilişkilerini sürdürmek için ders çalışma davranışını göstermektedir. Yani davranış hem içeriden hem de dışarıdan denetlenmektedir. Sonuçta, bu öğrenci kısmen **DİSİPLİN** ve/veya **SORUMLULUK** değerlerinin kendisini yönlendirmesi ile, kısmen de kendisine örnek aldığı kişiler gibi olabilmek için ders çalışmaktadır.

İçselleştirme Süreci

Adından da anlaşılacağı üzere bu aşama davranışın tamamen benimsenerek veya kişinin içinden gelerek yapıldığı, yani kontrolün kişide olduğu aşamadır. İstenilir ya da beğenilir olan davranışlar çocuğun, ergenin, yetişkinin ya da genel olarak bireyin, kendine mal ettiği değerler ya da kurallar ile uyumlu olacak şekilde ortaya çıkar. Bir davranışı yapmanın ödülü de cezası da kişinin kendisindedir. Birey, etrafta başkaları olmasa da ya da başkaları ödüllendirecek veya cezalandıracak olmasa da kendi kurallarına, değerlerine ya da hedeflerine uygun davranır.



Bu şekilde davranmanın kendisi, birey için ödül işlevi görür. İnsanın önem verdiği değerlerine aykırı davranması ise birey için ceza görevi görür ve rahatsızlık verir.

Aynı örneğe devamla:

İçselleştirme süreci söz konusu olduğunda bir öğrenci;

- konuyu merak ettiği,
- bilgi onun için değerli olduğu,
- öğrenmek istediği,
- ders çalışma programını sürdürdüğü,
- diplomasını en kısa sürede alıp iş sahibi olmayı hedeflediği

İçin ders çalışacaktır. İçselleştirme süreci, öğrencinin tamamen kendi iradesi ile ve kendisi için önemli olan değerleri ifade etmek, kendisine koyduğu kurallara uymak veya hedeflerine ulaşmak için ders çalışmasına yol açacaktır. Dolayısıyla bu öğrencinin her koşulda ders çalışması, yani istikrarlı bir davranış göstermesi, yukarıdaki öğrencilere kıyasla daha olasıdır. Değerler açısından baktığımızda, bu öğrenci **DİSİPLİN** ve/veya **SORUMLULUK** değerlerinin kendisine rehberlik etmesiyle tamamen içsel kontrolle, sadece kendisi ders çalışmayı istediği ve bunu *iyi, doğru, gerekli, önemli* bulduğu için ders çalışmaktadır.



ETKİNLİK

Bu ünite de ele aldığımız üç davranış kontrolü sürecini bir uygulama ile pekiştirelim. Önce, ünite içinde verilen örnekleri ve aşağıdaki tabloda yer alan örneği inceleyiniz.

Değer	Kontrol Biçimi	Ebeveyn Uygulaması
YARDIMSEVERLİK	Uyma	Çocuğa taşıyabileceği ağırlıkta bir alışveriş torbası verip eve girince karşılığında 1TL'lik madeni para ile ödüllendirmek.
	Özdeşim Kurma	Çocuğa taşıyabileceği ağırlıkta bir alışveriş torbası verip "Aferin oğluma/kızıma! Aynı benim gibi taşıyor!" diyerek gülümsemek.
	İçselleştirme	Çocuk alışveriş torbalarını taşımayı kendisi talep ettiğinde taşıyabileceği ağırlıkta bir alışveriş torbası verip teşekkür etmek. Sonrasında da çocuğun yardım etme davranışının ebeveyne katkısını, yardım etmenin "iyiliğini, güzelliğini, gerekliliğini" yani önemini gerekçeleriyle birlikte anlatmak.

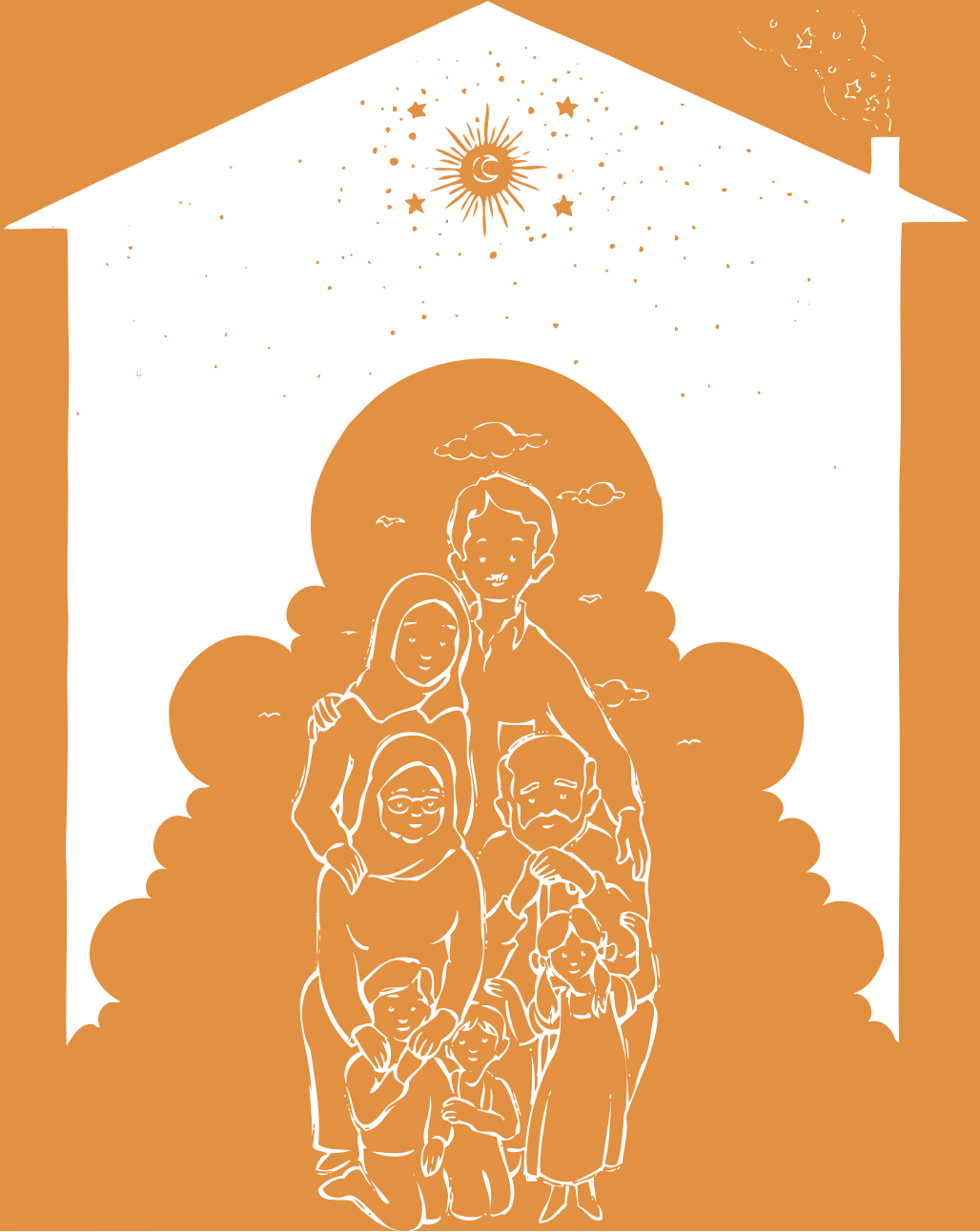
Şimdi de çocuklarınıza aktarmak isteyeceğiniz üç değer için aşağıdaki tabloları siz doldurunuz.

Değer 1	Kontrol Biçimi	Ebeveyn Uygulaması
	Uyma	
	Özdeşim Kurma	
	İçselleştirme	

Değer 2	Kontrol Biçimi	Ebeveyn Uygulaması
	Uyma	
	Özdeşim Kurma	
	İçselleştirme	

Değer 3	Kontrol Biçimi	Ebeveyn Uygulaması
	Uyma	
	Özdeşim Kurma	
	İçselleştirme	

DEĞERLERİN EDİNİLMESİNDE AİLENİN ROLÜ



ünite

7

Değerler Nasıl Aktarılır?

Çocukların değerleri içselleştirebilmesi, ebeveynlerin bu değerleri aktarmak için aktif olarak ne yapması gerektiğiyle doğrudan bağlantılıdır. Bir değer neden önemli olduğu, hangi davranışlar aracılığıyla nasıl ifade edilebileceği hakkında ebeveynlerin tutarlı mesajları tekrar etmesi ile çocukların bu mesajları doğru algılaması olasılığı artar. Bu mesajların anlaşılmasına ek olarak çocuk tarafından kabul görmesi için de doğru iletişimin kurulması, çocuğun değerlere uygun davranması için motive edilmesi ve bu davranışları kendi iradesi ile ortaya çıkarması sağlanmalıdır.

Bu bölümde;

- değerlerin aktarılması süreci,
- bu süreçte mesajların doğru algılanmasını ve kabul edilmesini etkileyen faktörler,
- bu süreçte çeşitli tutarlılık türlerinin önemi hakkında bilgi verilmektedir.



İçselleştirme kavramıyla yakından ilişkili bir diğer kavram ise *aktarım* kavramıdır. Aktarım; anne, baba, öğretmen, arkadaş ve benzeri sosyal etki sahibi başkalarının, o toplumun bireyleri tarafından paylaşılan kuralları, normları, değerleri, hedefleri ya da ölçütleri sonraki neslin bireylerine kazandırmak için ortaya koydukları her türlü uygulamayı içermektedir.

Aktarım kavramı temel bakımveren, ebeveyn, akraba, öğretmen ve benzeri sosyal etki sahiplerinin sosyalleşme sürecinde etkili rol oynadığını ve bu süreçte çocuğun pasif ve kendisi bir şey yapmadan aktarılmak istenenleri aldığını varsayar. İçselleştirme ise sosyalleşme sürecinde çocuğun kendi yapıp ettiklerinin sonucunda etkin şekilde kültürün tanımladığı özellikleri benimsediğini ve ebeveyn, akraba, öğretmen ve benzeri sosyal etki sahiplerinin ise pasif ve çocuk üzerinde etkisi olmadığını varsayar.

Doğrusu, çocuğun etkileşim içinde olduğu her insan onun üzerinde eğitici-öğretici aktif bir role sahip olduğu gibi, çocuk da bu etkileşimden neyi öğrenip benimseyeceği konusunda etkin role sahiptir.³³ Bir başka deyişle annenin, babanın, öğretmenin, arkadaşın tutum ve davranışları, çocuğun tutum ve davranışları ile birlikte çalışarak kültürel kalıpların aktarılmasını ve içselleştirilmesini sağlar.

Özetle, değerlerin *aktarılabilmesi* için ebeveynin, öğretmenlerin, arkadaşların ya da başkalarının yapacakları ya da yapması gerekenler olduğu gibi çocuğun, ergenin, yetişkinin ya da genel anlamda bireyin de bu aktarılmak istenen değerleri *içselleştirebilmesi* için belli süreçleri yaşaması ve irade göstermesi gerekmektedir.

Daha önce de vurgulandığı üzere, değerler bireyin etkileşim içine girdiği ortamlarda kazanılır. Aile, eğitim, arkadaş ve akran çevresi, çalıştığı grup, üyesi olduğu çeşitli gruplar ile yazılı-görsel her tür medya ve internet etkileşimleri de değerlerin aktarılması veya içselleştirilmesinde rol oynar. Böylelikle her birey farklı ortamlarda o ortamların gerektirdiği şekilde davranışlarını içsel kontrol ile düzenlemesini sağlayacak değer öncelikleri edinir.³⁴ Bu bağlamlar içerisinde belki de ilk olması nedeniyle en önemlisinin aile ortamı olduğu söylenebilir. Aile ortamında annenin ve babanın değerlerini aktarabilmesi için yapması gerekenler ile bunların çocuğun değerleri içselleştirmesine nasıl yardımcı olacağı doğrudan ilişkilidir.

Çocuğun ebeveynin değerlerini içselleştirebilmesi için biri bilişsel diğeri ise duygusal iki süreç söz konusudur.³⁵



Birincisi, ebeveyn için önemli olan değerlerin ne olduğu, belli değerlerin neden önemli olduğu, bu değerlerin hangi tutum ve davranışlarla ilişkili olduğu ile ilgili sözel ve/veya sözel olmayan mesajları çocuğun *doğru algılaması* gerekir. İkincisi, ebeveynin değerler hakkında verdiği sözel ve/veya sözel olmayan mesajları çocuğun *kabul etmesi* gerekir.³⁶ İşte değerlerin aktarımında ebeveynin rolü burada devreye girmektedir: Çocuklar ebeveynlerinin değerlerini, bu değerler hakkındaki mesajları doğru algıladıkları ve kabul ettikleri ölçüde içselleştirebilirler.

Çocukların değerlerle ilgili mesajları doğru algılayabilmeleri için ebeveynlerin yapması gerekenler:

Ebeveyn çocuğun dikkatini çekmelidir

Ebeveynin değerle ilgili vermek istediği mesajın doğru algılanabilmesi için çocuğun dikkatini kendisiyle konuşan ebeveyne yöneltmesi gerekir. Bu tür konuşmalar sırasında çevrede çocuğun dikkatini çekecek televizyon, bilgisayar, tablet vb. uyarıcıların olması, çocuğun dinlememek için dikkatini çevrede başka şeylere yönlendirmesi ya da söz kesmesi gibi durumlarda ebeveynin bu çevresel dikkat dağıtıcı durumları uygun şekilde sonlandırıp çocukla göz teması içinde konuşması daha uygundur.



Ebeveyn çocuğun mesajı daha iyi anlaması için açıklama yapmalıdır

Ebeveyn kuralları çocuğa açık ve net şekilde ifade etmelidir.³⁷ Ebeveyn bu kuralların kendisi için ne kadar ve neden önemli olduğunu da çocuğun anlayacağı bir dille açıklamalıdır. Hangi davranışları çocuktan hangi durumda beklediğini de netleştirmelidir. İşte bu nedenle, iki yönlü iletişime önem veren açıklayıcı-otoriter ebeveynin değerlerini çocuğuna aktarması daha olasıdır.

Ebeveyn çocuğa tutarlı mesaj vermelidir

Çocuğun ebeveynin önem verdiği değerleri doğru algılayabilmesi için en önemli faktörlerden biri **TUTARLILIK**'tır. Ebeveynin söyledikleri ile birlikte yaptıkları da çocuğa mesaj verir. Değerlerin aktarılması sürecini mesajın doğru algılanması yoluyla etkileyen üç tür tutarlılık vardır.

Birincisi, *ebeveynin söyledikleri ile yaptıkları arasında tutarlılık olmalıdır.*³⁸ Sözgelimi, **TERBİYELİ** olmanın ne kadar önemli olduğunu söyleyen bir ebeveyn, kendi davranışlarında da **TERBİYELİ** olmalıdır. Örneğin, küfür etmemeli, başkalarıyla konuşurken "Lütfen", "Teşekkür ederim" gibi ifadeler kullanmalı, büyüklerin ve yaşlıların yanında konuşmalarına ve davranışlarına özen göstermelidir. **Söyledikleri ile yaptıkları tutarsız olan ebeveynlerin çocuklara değerlerini aktarma olasılıkları daha düşüktür.**

İkincisi, *ebeveynin verdiği mesajlar zaman içinde tutarlı ve istikrarlı olmalıdır.* Örneğin; bir gün **DÜRÜSTLÜK** değerini öven, ertesi gün dürüstlüğün başkalarının insanı kullanmasına yol açacağından yakınan ve hatta hayatta kurnaz veya uyanık olmanın dürüstlükten daha önemli olduğunu vurgulayan bir ebeveynin verdiği mesajlar tutarsız ve istikrarsız olacağından bu durum dürüstlüğün aktarılmasını ve içselleştirilmesini zorlaştıracaktır. **Bir gün söyledikleri ile başka gün söyledikleri tutarsız olan ebeveynlerin çocuklara değerlerini aktarma olasılıkları daha düşüktür.**

Üçüncüsü *anne ve baba çocuğa değerler ile ilgili aynı mesajları vermek şeklinde tutarlı olmalıdır.*³⁷ Örneğin, annenin **TEMİZLİK** değerine önem verip vurguladığı ve bu şekilde davrandığı, babanın ise buna önem vermeyip bu şekilde davranmadığı bir ortamda da çocuğun **TEMİZLİK** değerini içselleştirmesi zorlaşır. **Birinin söyledikleri ile diğerinin söyledikleri tutarsız olan ebeveynlerin çocuklara değerlerini aktarma olasılıkları daha düşüktür.**

Çocuklar ebeveynlerinin değerlerini, bu değerler hakkındaki mesajları doğru algıladıkları ve kabul ettikleri ölçüde içselleştirebilirler.



Ebeveyn çocuğa iyi niyeti ifade etmelidir

Ebeveyn çocuğa baskı yapmadan veya ona karşı fiziksel veya psikolojik güç kullanmadan iletişim kursa bile zaman zaman çocuğun dikkatini çekmek ve ona davranışlarının neden yanlış olduğunu açıklamak için yapacağı konuşmaların içeriğini çocuk rahatsız edici bulabilir veya ceza gibi algılayabilir. Bu da çocuğun dikkatini ebeveyninden uzaklaştırarak dinlememesine yol açabilir. Bu nedenle, ebeveynin değer içerikli konuşmalarda çocuğa iyi niyetini açıklayıcı ifadeler kullanması çocuğun dikkatini mesaja yönlendirmesi için önemlidir.

Ebeveyn mesajı tekrarlamalıdır

Önceki ünitelerde de ifade edildiği gibi, değerlerin içselleştirilmesi zaman içinde ebeveynin değeri defalarca vurgulaması ve bununla ilgili mesajları tekrarlaması ile mümkündür.³⁷ Böylelikle sık tekrarlanan mesajlardan hareketle çocuk neyin önemli olduğunu doğru olarak farkedebilecektir.

Özetle, ebeveyn çocukla değer içerikli iletişim içinde olmalı, çocuğa tutarlı ve açıklayıcı sözel ve davranışsal mesajlar vermelidir. Yine de bir çocuk ebeveynin değerlerini, bu değerlerin ne derece ve neden önemli olduğunu açık ve net şekilde anlıyor, dolayısıyla doğru algılıyor olsa da çocuğun *mesajı kabul etmemesi* durumunda değerlerin aktarılması olasılığı da azalacaktır.

Şimdi de çocukların değerlerle ilgili mesajları kabul etmeleri için ebeveynlerin yapması gerekenleri ele alalım:

Çocukların değerlerle ilgili mesajları kabul edebilmeleri için ebeveynlerin yapması gerekenler:

Ebeveyn çocukla arasında sıcak bir ilişki kurmalıdır

Ünite 5'te, ebeveynlik tarzlarını anlatırken ebeveyn kabulü kavramına değinmiş ve bunun çocuğun gelişimindeki ve başarısındaki olumlu etkilerinden söz etmiştik. Değerlerin aktarılması söz konusu olduğunda da ebeveynin çocuğa karşı kabullenici ve sevgi dolu olması, duygusal olarak yakın bir ilişki kurmaya özen göstermesi çok önemlidir.^{39,40,41} Ebeveyn çocuğa sevgisini göstermeli, çocuğun ihtiyaçlarını veya kaygılarını anlamaya çalışmalı, gerektiğinde çocuğu yönlendirip rahatlatabilmelidir. Böylelikle, çocuk ebeveyn ile sevgi ve güvene dayalı bir ilişki kurabilir. Bu temel sevgi ve güven duygusu, çocuğun ebeveynle özdeşim kurup "onun gibi olma" arzusuyla birleşerek çocuğun ebeveyninden gelen mesajları kabul etmesi olasılığını arttırır. İşte bu gerekçelerle, açıklayıcı-otoriter ebeveynlik tarzına sahip ebeveynlerin değerlerini çocuklarına aktarmaları daha yüksek olasılıktır. Bunun tersine, yetkeci-otoriter ebeveynlerin değer aktarma olasılığı ise düşüktür.⁴²



Ebeveyn çocuğu motive etmelidir

Ebeveyn, çocuğa olumsuz davranışa maruz kalan başkalarının bakış açısından bakmayı öğretmeli, bu kişinin ne düşünüp ne hissedeceğini düşünmeye yönlendirmelidir. Buna *empati* adı verilir. Empati kurmak ve başkasının bakış açısıyla bakabilmek olumsuz davranışların sonlandırılması ve olumlu davranışların arttırılması yönünde mesajların kabulünü kolaylaştırabilir. Ayrıca ebeveyn de çocuğun makul isteklerine samimi ve sıcak bir şekilde uydukça çocuğun da ebeveynin istek ve ricalarına karşılık verme olasılığı artacaktır. Son olarak, ebeveyn ile özdeşim kurma arzusu aracılığıyla da çocuğun bazı değer ifade eden davranışları içselleştirmesi mümkün olacaktır.

Ebeveyn uygun davranışları çocuğun kendi iradesiyle sergilemesini sağlamalıdır

Sadece ebeveynin baskısı veya güç kullanımı ile istenen davranışı yapan bir çocuğun, bu davranışı yapma nedenini “ebeveyn baskısı” olarak görmesi ve aslında kendisi için o şekilde davranmanın önemli olmadığı sonucunu çıkarması ile sonuçlanabilir. Bu da içselleştirmeyi zorlaştırır. Ebeveyn çocuğun mesajı kabul etmesini istiyorsa uygun davranmaya “teşvik etmeli” veya “yönlendirmeli”, çocuğun bu davranışı “kendi iradesi” ile yaptığını algılamasını sağlamalıdır.⁴³





ETKİNLİK

Metinde **TUTARLILIK** kavramının değer aktarımındaki önemi vurgulanmıştı. Önce aşağıdaki örneği inceleyiniz. Sonra da metinde söz edilen üç tür tutarsızlık için kendi hayatınızdan birer örnek bulmaya çalışınız. Bu tutarsızlıklara tanık olan çocuğunuza hangi değerleri aktarmada zorlanacağınızı ve çocuğunuzun bu değerleri doğru algılayıp içselleştirebilmesi için neler yapabileceğinizi düşününüz ve yazınız.

Tutarsızlık Türü	Tutarsızlık Örneği	Aktarmakta Zorlanacağınız Değerler
Söz-Davranış Tutarsızlığı	Çocuğuma “Sokaktan eve gelince ellerini yıkamalısın.” diyorum ama ben yıkamıyorum.	TEMİZLİK SAĞLIK TUTARLILIK
Farklı Zamanlarda Verilen Mesajlarda Tutarsızlık	Dün çocuğuma eve girince “Hemen ellerini yıka!” dedim; bugünse “Boşver, yıkamasan da olur.” dedim.	
Eşler Arasında Tutarsızlık	Ben(eşim) çocuğuma “Eve girer girmez elini yıkamalısın.” diyorum(diyor) ama eşim(ben) “Boşver! Arada bir yıkamasan da olur.” diyor(diyorum).	

Şimdi bu örnekten hareketle yukarıdaki örnekte verilenlerden farklı değerler için aşağıdaki tabloyu da siz doldurunuz.

Tutarsızlık Türü	Tutarsızlık Örneği	Aktarmakta Zorlanacağınız Değerler
Söz-Davranış Tutarsızlığı		
Farklı Zamanlarda Verilen Mesajlarda Tutarsızlık		
Eşler Arasında Tutarsızlık		

Değerler Listesi

Kitabın içinde çeşitli yerlerde örneklendirmek amacıyla verilen değerlerin alfabetik sırada bir listesini aşağıda bulabilirsiniz.

AİLE GÜVENLİĞİ	MANEVİYAT
ALÇAKGÖNÜLLÜLÜK	MERAK
ANLAYIŞ	MERHAMET
BAĞIMSIZLIK	MERTLİK
BAŞARI	MİLLET SEVGİSİ
BAYRAK SEVGİSİ	MİSAFİRPERVERLİK
BİRLİK VE BERABERLİK	NAMUS
BÜYÜKLERE SAYGI	NEZAKET
CESARET	OTORİTE
ÇEVREYİ KORUMAK	ÖZGECİLİK/DİĞERKÂMLIK
DAYANIŞMA	ÖZGÜNLÜK
DEĞİŞKENLİK	ÖZGÜRLÜK
DİNDARLIK	REKABET
DİSİPLİN	SABIR
DOĞA SEVGİSİ	SADAKAT
DOĞAYI KORUMAK	SAĞLIK
DOĞRULUK	SAYGINLIK
DOYUM	SEVGİ
DÜNYA BARIŞI	SİYASAL İSTİKRAR
DÜRÜSTLÜK	SORUMLULUK
DÜZEN VE TERTİP	SOSYAL ADALET
EĞLENCE	ŞEFKAT
EŞİTLİK	ŞHADET
GELENEKLERE SAYGI	TAHAMMÜL
GÜVENİLİR OLMAK	TARİHİ ŞAHSİYETLERE SAYGI
GÜZEL AHLAK	TEMİZLİK
HAKKANİYET	TERBİYE
HAZ	TESLİMİYET
HELAL KAZANÇ	TEVAZU
HEYECAN	TEVEKKÜL
HIRS	TOPLUMSAL DÜZEN
HOŞGÖRÜ	TUTARLILIK
HÜKMETMEK	TUTUMLULUK
İNSANİYET	VATANSEVERLİK
İTAAT	YARATICILIK
İZAN	YARDIMSEVERLİK
KANAAT/YETİNME	YETİMİ KORUMAK
KENDİNİ KONTROL ETMEK	YÖNETMEK
KEYİF	ZENGİNLİK
KURALLARA UYMA	ZEVK
LAIKLİK	

Son Söz

Kendi değerlerinin farkında olan, bunları hangi tutum ve davranışları ile ifade ettiğini bilen ve çocuğuna aktarmak isteyen; bunun için aktif çaba sarfeden, çocuğuyla güvene, sevgiye ve iletişime dayanan sıcak bir ilişki kurabilen bir ebeveynin sosyal rolü, çocuğa bu ebeveynlik ilişkisi aracılığıyla önemli değerlerini aktarabilmektir. Bu süreçte tutarlı, istikrarlı, açıklayıcı, çocuğun isteklerini ve ihtiyaçlarını gözeten bir ebeveynin çocukla kuracağı anlamlı iletişim, çocuğun değerleri içselleştirmesini kolaylaştıracaktır. Umuyorum ki bu kitaptaki bilgiler ve uygulamalar, okuyucuda değerlerin edinilmesinde aile ortamının ne derece önemli olduğu konusunda bir anlayışın gelişmesine aracı olur. Bu vesileyle, ebeveynlere kendimiz ve çocuklarımız için yapabileceğimiz hakkında yeni bir pencere açmış ve bir ebeveyn olarak size kendinizi daha iyi tanıma ve anlama fırsatı sağlamış olmayı dilerim.

Değerlerimizi çocuklarımıza doğru şekilde aktarabilmek ve toplumumuzun değerleri olan çocuklarımıza beraberce sahip çıkabilmek ümidiyle...

! ÖNEMLİ UYARI !

Ünite 2'de verilmiş ve kitabın sonunda listelenmiş olan değer maddeleri, ilgili literatürden hareketle bu kitabın okuyucularına ve uygulayıcılarına konu ve kavramlar ile ilişkili örnek sağlamak amacıyla hazırlanmıştır. Aynı şekilde, uygulamada değer önceliği oluşturmak için tarif edilen işlem de ilgili literatürdeki değişik ölçümlerden hareketle bu kitabın okuyucuları ve uygulayıcıları için kolaylık sağlayacak şekilde geliştirilmiştir. Ayrıca, ünite 5'de verilmiş olan ebeveynlik tarzları ölçümleri ve uygulama işlemleri de konunun anlaşılmasını kolaylaştırmak amacıyla ilgili literatürden hareketle tasarlanmıştır. Bütün bu uygulamaların ve ölçümlerin güvenilirliği ve geçerliği bilinmediğinden, bu bölümde sunulan materyalin bilimsel araştırmalarda veri toplamak amacıyla kullanılması ve/veya bunlardan hareketle klinik veya başka bir bağlamda uygulamaya yönelik profesyonel görüş oluşturulması, bu kitap kaynak gösterilse dahi uygun ve etik değildir.

Kaynakça

- ¹Rokeach, M. (1973). *The nature of human values*. New York: Free Press.
- ²Feather, N. T. (1975). *Values in education and society*. New York: Free Press.
- ³Schwartz, S. H. (1992). Universals in the content and structure of values: Theoretical advances and empirical tests in 20 countries. M. P. Zanna (Der.), *Advances in experimental social psychology* (Cilt 25, s. 1-65) içinde. New York: Academic Press.
- ⁴Schwartz, S. H. (1996). Value priorities and behavior: Applying a theory of integrated value systems. C. Seligman, J. M. Olson ve M. P. Zanna (Der.), *The psychology of values: The Ontario symposium, Cilt 8* (s. 1-24) içinde. Mahwah, NJ: Lawrence Erlbaum Associates.
- ⁵Grusec, J. E. ve Kuczynski, L. (1997). (Der.). *Parenting and children's internalization of values*. New York: John Wiley & Sons.
- ⁶McNamara, T. P. ve Holbrook, J. B. (2003). Semantic memory and priming. I. B. Weiner (Serinin Der.), A. F. Healy ve R. Proctor (Cildin Der.), *Handbook of psychology: Cilt 4. Experimental psychology* (s. 447-474) içinde. Hoboken, NJ: John Wiley & Sons.
- ⁷Gold, J. A. ve Russ, R. C. (1977). A semantic memory approach to the conceptualization of attitudes and values. *Journal of Social Psychology*, 102, 233-240.
- ⁸Gold, J. A. ve Robbins, M. A. (1979). Attitudes and values: A further test of the semantic memory model. *Journal of Social Psychology*, 108, 75-81.
- ⁹Feather, N. T. (1995). Values, valences, and choice: The influence of values on the perceived attractiveness and choice of alternatives. *Journal of Personality and Social Psychology*, 68, 1135-1151.
- ¹⁰Eagly, A. H. ve Chaiken, S. (1993). *The psychology of attitudes*. Orlando, FL: Harcourt Brace Jovanovich.
- ¹¹Katz, D. (1960). The functional approach to the study of attitudes. *Public Opinion Quarterly*, 24, 163-204.
- ¹²Homer, P. M. ve Kahle, L. R. (1988). A structural equation analysis of the value-attitude-behavior hierarchy. *Journal of Personality and Social Psychology*, 54, 638-646.
- ¹³Bardi, A. ve Schwartz, S. H. (2003). Values and behavior: Strength and structure of relations. *Personality and Social Psychology Bulletin*, 29, 1207-1220.
- ¹⁴Demirutku, K. ve Tekinay, S. (2016). Beşeri değerler ile

devamsızlık tutumları ve gerekçeleri arasındaki ilişkiler. *Hacettepe Üniversitesi Eğitim Fakültesi Dergisi*, 31, 505-519.

¹⁵Weiner, B. (1992). *Human motivation: Metaphors, theories, and research*. London, UK: Sage.

¹⁶Schwartz, S. H. ve Butenko, T. (2014). Values and behavior: Validating the refined value theory in Russia. *European Journal of Social Psychology*, 44, 799-813.

¹⁷Verplanken, B. ve Holland, R. W. (2002). Motivated decision making: Effects of activation and self-centrality of values on choices and behavior. *Journal of Personality and Social Psychology*, 82, 434-447.

¹⁸Schwartz, S. H., Cieciuch, J., Vecchione, M., Davidov, E., Fischer, R., Beierlein, C., Ramos, A., Verkasalo, M., Lönnqvist, J-E., Demirutku, K., Dirilen-Gumus, O. ve Konty, M. (2012). Refining the theory of basic individual values. *Journal of Personality and Social Psychology*, 103, 663-688.

¹⁹Kozan, M. K. ve Ergin, C. (1999). The influence of intra-cultural value differences on conflict management practices. *International Journal of Conflict Management*, 10, 249-267.

²⁰Kuşdil, M. E. ve Kağıtçıbaşı, Ç. (2000). Türk öğretmenlerinin değer yönelimleri ve Schwartz değer kuramı. *Türk Psikoloji Dergisi*, 15(45), 59-76.

²¹Demirutku, K. ve Sümer, N. (2010). Temel değerlerin ölçümü: Portre değerler anketinin Türkçe uyarlaması. *Türk Psikoloji Yazıları*, 13(25), 17-25.

²²Schwartz, S. H. (2007). Universalism values and the inclusiveness of our moral universe. *Journal of Cross-Cultural Psychology*, 38, 711-728.

²³Yalçındağ, B. (2015). *Searching for the content and scope of morality with a framework of moral foundations theory*. Yayınlanmamış doktora tezi, Orta Doğu Teknik Üniversitesi.

²⁴Karaçanta, H. (2013). Üniversite öğrencilerinin milli değerlere yönelik metaforları. *Gazi Üniversitesi Endüstriyel Sanatlar Eğitim Fakültesi Dergisi*, Sayı 32, 107-114.

²⁵Keskin, Y. (2016). Değer sınıflaması üzerine aksiyonel bir deneme. *Turkish Studies*, 11, 1485-1510.

²⁶Maccoby, E. E., & Martin, J. A. (1983). Socialization in the context of family: Parent-child interaction. P. H. Mussen (Serinin Der.) ve E. M. Hetherington (Cildin Der.), *Handbook of child psychology: Cilt 4. Socialization, personality, and social development* (4. baskı, s. 1-101). New York: Wiley.

- ²⁷ Jones, E. E. ve Gerard, H. B. (1967). *Foundations of social psychology*. New York: John Wiley & Sons.
- ²⁸ Hulse, S. H., Egeth, H. ve Deese, J. (1980). *The psychology of learning*. New York: McGraw-Hill.
- ²⁹ Maio, G. R. ve Olson, J. M. (1998). Values as truisms: Evidence and implications. *Journal of Personality and Social Psychology*, 74, 294-311.
- ³⁰ Sümer, N., & Güngör, D. (1999). Çocuk yetistirme stillerinin bağlanma stilleri, benlik değerlendirmeleri ve yakın ilişkiler üzerindeki etkisi. *Türk Psikoloji Dergisi*, 14(44), 35-60.
- ³¹ Kelman, H. C. (1958). Compliance, identification, and internalization: Three processes of attitude change. *Journal of Conflict Resolution*, 2, 51-60.
- ³² Kelman, H. C. (1961). Processes of opinion change. *Public Opinion Quarterly*, 25, 57-78.
- ³³ Kuczynski, L., Marshall, S. ve Schell, K. (1997). Value socialization in a bidirectional context. J. E. Grusec ve L. Kuczynski (Der.), *Parenting and children's internalization of values: A handbook of contemporary theory* (s. 23-50) içinde. New York: John Wiley & Sons.
- ³⁴ Daniel, E., Scheifer, D. ve Knafo, A. (2011). One and not the same: The consistency of values across contexts among majority and minority members in Israel and Germany. *Journal of Cross-Cultural Psychology*, 43, 1167-1184.
- ³⁵ Grusec, J. E. ve Goodnow, J. J. (1994). Impact of parental discipline methods on the child's internalization of values: A reconceptualization of current points of view. *Developmental Psychology*, 30, 4-19.
- ³⁶ Whitbeck, L. B. ve Gecas, V. (1988). Value attributions and value transmission between parents and children. *Journal of Marriage and Family*, 50, 829-840.
- ³⁷ Okagaki, L. ve Bevis, C. (1999). Transmission of religious values: Relations between parents' and daughters' beliefs. *Journal of Genetic Psychology*, 160, 303-318.
- ³⁸ Flor, D. L. ve Knapp, N. F. (2001). Transmission and transaction: Predicting adolescents' internalization of parental religious values. *Journal of Family Psychology*, 15, 627-645.
- ³⁹ Knafo, A. ve Schwartz, S. H. (2003). Parenting and adolescents' accuracy in perceiving parental values. *Child Development*, 74, 595-611.
- ⁴⁰ Demirutku, K. (2007). *Parenting styles, internalization of values*,

and the self-concept. Yayınlanmamış doktora tezi, Orta Doğu Teknik Üniversitesi.

⁴¹Knafo, A. ve Schwartz, S. H. (2012). Relational identification with parents, parenting, and parent-child value similarity among adolescents. *Family Science*, 3, 13-21.

⁴²Rohan, M. J. ve Zanna, M. P. (1996). Value transmission in families. C. Seligman, J. M. Olson ve M. P. Zanna (Der.), *The psychology of values: The Ontario symposium, Cilt 8* (s. 253-276) içinde. Mahwah, NJ: Erlbaum.

⁴³Lepper, M. R. (1983). Social-control processes and the internalization of social values: An attributional perspective. E. T. Higgins, D. N. Ruble ve W. W. Hartup (Der.), *Social cognition and social development: A sociocultural perspective* (s. 294-330) içinde. New York: Cambridge University Press.



DAHA FAZLA BİLGİ İÇİN...

Başka Ne Okuyabilirim, Hangi Eğitimlere Katılabilirim?

Bu kitaptan faydalandıysanız ve bu konuda daha fazla bilgiye ulaşmak istiyorsanız *Kaynakça* bölümündeki eserleri de inceleyebilirsiniz. Ayrıca AEP (Aile Eğitim Programı)'in diğer kitaplarını da okuyabilirsiniz ve bu kitapların içeriklerinin daha kapsamlı bir şekilde ele alındığı AEP eğitimlerine katılabilirsiniz.

1. Okul ve Aile
2. Bilinçli Medya Kullanımı
3. Aile ve İnternet
4. Aile Yaşam Becerileri
5. Madde Kullanım Riski ve Madde Bağımlılığından Korunma



Hangi Kuruma Başvurabilirim, Kimlere Danışabilirim?

Aşağıda isimleri listelenen kurumlar bu kitabın konusuyla ilgili alanlarda faaliyet göstermektedir. Yardım almak istediğinizde bu kurumlarla bağlantıya geçip yetkililere danışabilirsiniz:

1. Üniversitelerin ilgili bölümleri
2. Rehberlik araştırma merkezleri (RAM)
3. Okul rehberlik servisleri

Kitaplar ve AEP Hakkındaki Sorularınız İçin...



T.C.
Aile ve
Sosyal Politikalar
Bakanlığı

www.aile.gov.tr

Teşekkür ve İzinler

Bu ders kitabı ile içeriğindeki bilgiler, Aile ve Toplum Hizmetleri Genel Müdürlüğü adına Yrd. Doç. Dr. Kürşad DEMİRUTKU tarafından, titiz ve büyük bir çaba gösterilerek hazırlanmıştır ve belirli bir konunun veya konuların çok geniş kapsamlı bir şekilde ele alınmasından ziyade genel çerçevede bilgi vermek amacını taşımaktadır. Buna uygun şekilde, bu materyaldeki bilgilerin amacı, profesyonel ve akademik bağlamda tavsiye veya hizmet sunmak değildir. Eser sahibinin izni olmaksızın kitap içindeki uygulama ve örnek çalışmalar ve ölçüm araçları bilimsel amaçlı olarak kullanılamaz. Eser bilgi verme ve farkındalık oluşturmak amacıyla hazırlandığı için eğitsel veya diğer amaçlarla eğitim materyali olarak kullanılamaz. Materyallerin ve içeriğindeki bilgilerin kullanılması sonucunda ortaya çıkabilecek her türlü risk okuyana ve kullanana aittir. Bu kullanımdan kaynaklanan her türlü zarara dair risk ve sorumluluk tamamen okuyan ve yararlanan tarafından üstlenilmektedir. Aile ve Toplum Hizmetleri Genel Müdürlüğü ve Yrd. Doç. Dr. Kürşad DEMİRUTKU söz konusu kullanımdan dolayı (ihmal-kârlık kaynaklı olanlar da dâhil olmak üzere) sözleşmeyle ilgili bir dava, kanunlar veya haksız fiilden doğan her türlü özel, dolaylı veya arızı zararlardan ve cezai tazminattan dolayı sorumlu tutulamaz.

Eserin hazırlanmasının her aşamasında verdikleri katkılardan dolayı Aile ve Toplum Hizmetleri Genel Müdürlüğü Daire Başkanı Rahime Beder Şen, Öğretmen Hülya Yiğit Özüdoğru, Sosyolog Hava Ömeroğlu, Psikolog Binay Bilge Annak, Öğretmen Sevinç Tok'a teşekkür ederiz."

Eserin hazırlanması sırasında fotoğraf ve çizimlerinin kullanımına izin veren aşağıdaki kişi ve kurumlara teşekkür ederiz. www.mynet.com, www.bucakkutup.gov.tr, www.uykusuzanneler.com, www.freepik.com, <http://www.tafca.org>, <http://www.memurhaber.com>, <http://www.hurriyetaile.com>, <http://www.winnipeg.ca>, <http://adamolacakminik.com>, <https://fee.org>, <http://i.milliyet.com.tr>, <https://i.cnnturk.com>, <http://c.shld.net>, <http://siteyonetim.xn>, <https://www.newyorkstudio.com.tr>, <http://blog.classroom.com>, <https://3.bp.blogspot.com>, <http://www.geo.org.tr>, <http://ingilizcebankasi.com>,

Bilgi için: ► www.aile.gov.tr
► www.aep.gov.tr

Kürşad Demirutku

Orta Doğu Teknik Üniversitesi Psikoloji Bölümü'nden lisans derecesini aldıktan (1997) sonra, aynı üniversitede Endüstri ve Örgüt Psikolojisi dalında yüksek lisans (2000) ve Sosyal Psikoloji dalında doktora (2007) çalışmalarını tamamlamıştır. Akademik yaşamına 2000 yılında Başkent Üniversitesi Siyaset Bilimi ve Uluslararası İlişkiler bölümünde öğretim görevlisi olarak başlamıştır. 2008-2017 yılları arasında Atılım Üniversitesi Psikoloji bölümünde öğretim görevlisi olarak çalışmıştır. Halen TED Üniversitesi Eğitim Bilimleri Bölümü Rehberlik ve Psikolojik Danışmanlık Programı'nda öğretim üyesi olarak görev yapmaktadır. Akademik çalışmalarını beşeri değerlerin ölçümü, değer-tutum-davranış ilişkileri, bilimsellik değerleri gibi konu başlıklarında sürdürmektedir.



Parayla Satılmaz.



T.C.
Aile ve
Sosyal Politikalar
Bakanlığı



ISBN:978-605-202-407-2



9 786052 102407 2